



صندوق شاليم، لتطوير الخدمات
للأفراد ذوي المحدودية العقلية
التطويرية في السلطات المحلية
The Shalem Fund
for Development of Services for People with
Intellectual Disabilities in the Local Councils
פיתוח שירותים לאדם עם מוגבלות שכלית
התפתחותית ברשויות המקומיות

סקירת ספרות ומקורות ידע בנושא:

תוכניות בנושא שינוי עמדות וקבלת השונה

בדגש על אוכלוסיות עם מוגבלויות

בקרב תלמידי גן עד תיכון בישראל

הסקירה נערכה עבור קרן שלם



**ע"י רונית גל-אתרוג
עו"ס מומחית בשיקום ומורה לחינוך מיוחד**

פברואר 2014

תוכן העניינים

3	תקציר
4	הגדרות ומושגים מרכזיים
5	סקירת הגישות התיאורטיות
6	שינוי עמדות
7	המורה כסוכן שינוי
8	קבלת השונה כמהלך ערכי - חינוכי
9	פיתוח תוכניות במטה משרד החינוך
9	האגף לחינוך קדם יסודי
9	האגף לחינוך יסודי
10	האגף לחינוך על-יסודי
10	האגף לחינוך מיוחד
10	שפ"י
11	מינהל חברה ונוער
12	פיתוח תוכניות במסגרות החינוך עצמן
12	תוכנית שילוב דרך פעילות גופנית
13	"ממרחק למרחב"
13	"שבילי הלב"
14	המגזר השלישי והמגזר העסקי - שותפים משמעותיים לעשייה החינוכית
16	מהלך להסדרת הקשר עם ארגוני המגזר השלישי והמגזר העסקי במערכת החינוך
17	תוכניות לימוד שפותחו ע"י ארגוני המגזר השלישי
17	ג'וינט ישראל
18	בית איזי שפירא
19	עמותת "נגישות ישראל"
19	עמותת "מקום לכולם"
20	עמותת "אלמנארה"
20	תוכניות לימוד שפותחו ע"י ארגוני המגזר השני (הפילנתרופיה העסקית)
	עמותת "תעשיידע" שגיאה! הסימניה אינה מוגדרת.
21	ממצאים ותובנות
23	המלצות
25	רשימה ביבליוגרפית
27	רשימת מרואיינים (עפ"י סדר ה-א"ב)
I	תקציר באנגלית

תקציר

עבודה זו עוסקת בשונה ובשינוי: השונה - אדם אשר החברה מתייגת אותו על בסיס מוגבלותו ובשל דעות קדומות משייכת אותו לקטגוריה נפרדת, והשינוי - התהליך התפיסתי שראוי שתעבור החברה כדי לראות כל פרט כיחיד ומיוחד, שווה בין שווים. העבודה סקרה את התוכניות שפותחו והופעלו בעשור האחרון במסגרות החינוך הפורמאלי בישראל - גני הילדים, בתי הספר היסודיים, חטיבות הביניים ובתי הספר התיכוניים - תוכניות שנועדו ליצור שינוי חיובי בעמדותיהם של התלמידים כלפי אנשים עם מוגבלויות, ולסייע לקבלתם בחברה.

נסקרו הגישות התיאורטיות המקובלות בתחום והתמורות שחלו בהן, וכן נאסף ידע לגבי תהליך שינוי עמדות ומקומו של המורה בתהליך זה. התייחסות נפרדת ניתנה למהלך החינוכי-ערכי "האחר הוא אני" אשר משרד החינוך החל להוביל בשנת הלימודים הנוכחית. מהלך זה אמור לשנות לא רק את פניה של מערכת החינוך אלא להשפיע על החברה כולה, ושותפים לו רשויות מקומיות, מסגרות חינוך לא-פורמאלי, נציגי הורים, תלמידים ומוסדות נוספים.

מאגפי הגיל במשרד החינוך נאסף ידע אודות התוכניות שפותחו והופעלו לצורך שינוי עמדות התלמידים וקבלת השונה, ובלט חלקו המשמעותי של המגזר השלישי בהפעלת תוכניות אלו. התמונה הכללית שהתקבלה היא שמשרד החינוך מפתח מאגר תוכניות מתוות דרך, ומתוך מאגר זה נבחרות תוכניות ומותאמות ע"י הצוותים החינוכיים למסגרת ולצרכיה. במקביל דואג משרד החינוך להכשרתם של הצוותים בנושא. במגזר השלישי, לעומת זאת, נכתבות התוכניות ע"י אנשי צוות בארגון שהאדם עם המוגבלות הוא עיקר עיסוקו ומומחיותו, ושינוי העמדות כלפי אנשים עם מוגבלויות הוא אחת ממטרותיו של אותו ארגון. במסמך מתוארות גם תוכניות שפותחו ע"י משרד החינוך וגם תוכניות שפותחו ע"י ארגוני המגזר השלישי. מתוך המשותף לתוכניות אלו הוסקו מסקנות וניתנו המלצות לגבי בניית תוכניות חינוכיות בנושא. נמצא שהמרכיב החשוב ביותר בתוכנית החינוכית לצורך יצירת שינוי בעמדות התלמידים הוא היכרות בינם לבין אנשים עם מוגבלויות. העדפה ברורה ניתנת להיכרות קבועה וממושכת עם תלמידים בני גילם, במטרה ליצור אינטראקציה משמעותית בין חברי שתי הקבוצות.

הגדרות ומושגים מרכזיים

בבואנו לדון בתוכניות שנושאן "קבלת השונה" יש להגדיר תחילה מיהו אותו "שונה" ומהי קבוצת ההתייחסות ממנה הוא נבדל, לכאורה. בהקשר לאנשים המתמודדים עם מוגבלויות - האם כל אדם עם מוגבלות חושית, מוטורית, שכלית, נפשית או התנהגותית נתפס על ידי החברה כשונה? הרי מידת החומרה של כל מגבלה נמצאת על רצף, ומיקומה על הרצף היא זו שעשויה להגדיר את מידת השונות של האדם ביחס לאנשים שתפקודם תקין. ומה לגבי מגבלה זמנית, כתוצאה מאירוע מסויים? ואנשים שמגבלתם סמויה מן העין? או אנשים עם מגבלה אשר בשגרה תפקודם תקין, ורק בפרקי זמן מסוימים תפקודם מונמד? חשוב להביא בחשבון גם את ההתייחסות הסובייקטיבית של האדם אל מגבלתו, היות ובכך הוא מעביר אל הסובבים אותו מסר משמעותי לגבי מידת השונות שלו ביחס אליהם.

ההבנה שהשונות מצויה בכל אחד מאיתנו חשובה לביסוס נקודת ההשקפה ממנה בוחן התלמיד את האחר. גבי' ליאת קיסלוביץ, מנהלת מחלקת החינוך בעמותת "נגישות ישראל", מתארת את האופן בו מועבר הנושא באחת מהסדנאות שמפעילה העמותה: "כשאנחנו מדברים עם התלמידים על מוגבלות שכלית אנחנו מחברים את זה לנושא של לקויות למידה... כשאנחנו מדברים על מוגבלות קוגניטיבית ולקויות למידה תחת אותה מטריה, והיום כמעט כל ילד מוגדר עם לקויות למידה, אז [התלמיד חושב] רגע, אני איתו באותה מטריה? רגע, גם אני יש לי איזו...? פתאום מתחילים לפשט ולהבין שזה משהו שמגיע מהמוח וחלק מהם [מהאנשים עם הלקויות] אנחנו מכירים ביום יום. זה מקרב ברמת ההסבר." (מתוך ראיון).

גם המושג "תוכניות" טעון בירור והתייחסות. כפי שיפורט במהלך עבודה זו, חלק מהיוזמות לעשייה חינוכית-ערכית באות ממשד החינוך, ואחרות - מגופים חיצוניים. קיימות תוכניות מובנות, ותוכניות הקובעות את מתווה התהליך החינוכי ומותירות לאנשי הצוות במסגרות החינוך השונות את בניית סדנת הפעילות. לעיתים מדובר בסדרה מתמשכת של פעילויות הנפרשות לאורך שנת הלימודים (ואף יותר מכך), ובמקרים אחרים - בפעילות חד-פעמית (הרצאה או הצגה, לדוגמה). מכאן ברור הקושי בהשוואה בין התוכניות ובקבלת ההחלטה איזה מהן תובאנה בחשבון ואיזה מהן לא תחשבנה כתוכנית לימוד לצורך עבודה זו, אף כי תרומתן לשינוי עמדותיהן של התלמידים משמעותית אף היא.

בעבודה זו תוכנית הוגדרה כפעילות מתמשכת (יותר ממפגש אחד) המתקיימת בתוך מסגרת חינוכית פורמאלית (גן או בית ספר), ונועדה להביא לשינוי חיובי בעמדותיהם של המשתתפים כלפי אנשים עם מוגבלויות ולקדם את קבלתם והכלתם בחברה. נכללות בהגדרה זו גם תוכניות רחבות יותר, המתייחסות אל קבלת השונה בכלל, ולא דווקא אל אנשים עם מוגבלויות. הכותבת בחרה שלא להגדיר את המושג "אנשים עם מוגבלות", מתוך מחשבה שהמסגרת החינוכית שמפעילה את התוכנית עושה זאת בזיקה לאוכלוסייה מסויימת, ונכון יהיה להשאיר לה את הגדרת אותה אוכלוסייה.

סקירת הגישות התיאורטיות

המאה ה-21 מזמנת לאנשי החינוך אתגרים הנובעים מהשינויים המואצים שעוברת החברה. בשלהי המאה הקודמת התגבשו 3 גישות עקרוניות לחינוך, לטיפול ולשיקום: הגישה הסיעודית, הגישה הרפואית והגישה החינוכית (רייטר ועזגד, 1992). שתי הגישות הראשונות רואות את הפרט כאובייקט, ורק בגישה החינוכית נתפס הפרט כסובייקט בעל אישיות ייחודית הזכאי לכבוד. במסגרת מודל זה יכולים אנשים בעלי מוגבלויות לפתח את כישוריהם, לממש את משאביהם האישיותיים ולחיות חיים מספקים.

בד בבד אנו עדים לפועלן הנמרץ של תנועות השילוב ברחבי העולם, הפועלות לשינוי המבנה הארגוני והחינוכי של בית הספר כדי שישרת אוכלוסיות תלמידים רחבות, כולל תלמידים בעלי צרכים מיוחדים (לייזר, 2002). חלק גדול מהתלמידים שבעבר למדו בבתי ספר נפרדים לחינוך מיוחד בשל מגבלתם, לומדים כיום בכיתות חינוך מיוחד בתוך בתי ספר רגילים או בכיתות רגילות עם סיוע פרטני. מעבר להשפעת השילוב על התלמיד עם המוגבלות, נמצא כי אין השפעות שליליות על הישגיהם הלימודיים של התלמידים הרגילים וכי יש השפעה חיובית עליהם מבחינת פיתוח הבנה וסובלנות כלפי השונה (Salend, 2001).

כיום החינוך המיוחד נמצא בשלב מעבר משילוב להכלה. מסבירה פרופ' שונית רייטר: "שילוב זה אינטגרציה ואינטגרציה פירושה נירמול האדם עם המוגבלות בהתאם לאמות המידה הנורמטיביות של החברה שבה הוא חי, כלומר - התאמה חד-צדדית שלו לחברה. הכלה פירושה קבלת האחר כפי שהוא, גם אם הוא שונה מה"נורמה"; התייחסות למוגבלות שלו כאל מובנת מאליה, כאל עוד אחת מאותן הדרכים בהן בני אדם שונים זה מזה." (הרפז, 2013).

קיימים ויכוחים ואי הסכמות בנושא שילובם המלא של תלמידים עם מוגבלויות בכיתות הרגילות, ויש הטוענים כי מערכת החינוך במתכונתה הנוכחית אינה מסוגלת לספק באופן מלא את צרכי התלמידים עם המוגבלויות ובחלק מהמקרים שילובם נעשה למראית עין בלבד. יחד עם זאת, לא ניתן לבטל את תרומתו המשמעותית של המגע שנוצר בין התלמידים ללא מוגבלות לתלמידים עם המוגבלות. מגע זה הוא בסיס לאינטראקציה בין חברי שתי הקבוצות ולשינוי חיובי של העמדות כלפיהם. גם "מדד ההכללה" שמפרסם ארגון "אקים" זו השנה השנייה קובע כי "קיים קשר ישיר בין היכרות של אדם עם מוגבלות שכלית ועמדות חיוביות. ככל שלאדם היכרות אישית קודמת של אדם עם מוגבלות שכלית, כך עמדותיו כלפי אנשים עם מוגבלות שכלית חיוביות יותר" (ורנר, 2014). ניתן, אפוא, לסכם ולומר שהשילוב הוא האמצעי המשמעותי ביותר לשינוי עמדות של תלמידים כלפי אנשים עם מוגבלויות.

שינוי עמדות

דעה קדומה היא רגש שלילי כלפי אדם אחר, שמבוסס אך ורק על השתייכותו לקבוצה מסויימת. הפרט תופס את העולם כמורכב מקטגוריות נפרדות ומעדיף את הקטגוריה אליה הוא משתייך על פני קטגוריות אחרות. תיאוריית המגע (The Contact Hypothesis) טוענת שהדרך הטובה ביותר להפחתת סטריאוטיפים, דעות קדומות ואפליה בין חברי קבוצות שונות היא הפגשת חבריהן אלה עם אלה (Allport, 1954). יחד עם זאת, עצם המגע אינו מבטיח התפתחות רגשות חיוביים. להצלחת המפגש נדרש קיומם של מספר תנאים (גונט, 2000):

1. תמיכה חברתית וממסדית ברורה.
2. אפשרות ליצירת קשרים אישיים בין חברי הקבוצות.
3. מעמד שווה ככל האפשר לחברי שתי הקבוצות.
4. קיומו של שיתוף פעולה בין חברי שתי הקבוצות.

לפיכך, לצורך בניית תוכנית חינוכית המערבת תלמידים עם מוגבלויות ותלמידים ללא מוגבלויות, יש להתייחס להיבטים הבאים:

1. מקומם ותפקידיהם של המורים ואנשי הצוות של שתי קבוצות התלמידים, בהיותם נציגי הממסד. הבעת מסר ברור וחד משמעי של תמיכה בתהליך חינוכי ביותר להצלחתו.
2. כדי לאפשר יצירת קשרים אישיים בין חברי הקבוצות חשוב שהמגע ביניהם יהיה תכוף, ממושך או קרוב במידה מספקת (Cook, 1978). לפיכך נדרשת הבניית סדרה של מפגשים הנפרשים לאורך תקופה ממושכת ומתקיימים במועדים קבועים ומוגדרים (אחת לשבוע לאורך שנת לימודים מלאה, למשל).
3. בבניית תוכן המפגשים חשוב לכלול פעילויות שבהן יכולים התלמידים עם המוגבלויות להביא לידי ביטוי את יכולותיהם וחוזקותיהם. יש להימנע ככל האפשר מפעילות שבה התלמידים עם המוגבלות מגלים תלות בתלמידים שאינם עם מוגבלות, ובכך נוצר פער בין מעמד התלמידים משתי הקבוצות.
4. בניגוד לתלות התפקודית שצויינה בסעיף הקודם, כשחברי קבוצות שונות תלויים זה בזה לצורך השגת מטרות משותפות מתפתחים ביניהם יחסי חברות. מחקרים מצאו כי מטרות-על משותפות חשובות להפחתת קונפליקטים בקבוצה (Sherif, 1966; Brown, 1988). לכן כדאי שתוכן המפגשים יעמיד את המשתתפים בפני אתגרים המצריכים שיתוף פעולה ביניהם.

המורה כסוכן שינוי

מקומו של המורה ביצירת שינוי עמדות אצל תלמידיו הוא מקום מרכזי ומשמעותי ביותר. מסקירת המחקרים שנערכו בעשור האחרון בישראל עולה כי מספר המחקרים שבדקו את עמדותיהם של המורים כלפי תלמידים עם מוגבלות גדול בהרבה ממספר המחקרים שבדקו את עמדותיהם של תלמידים ללא מוגבלות בנושא. משרד החינוך מודע אף הוא לחשיבות עמדותיו של המורה שבכיתתו מועברת תוכנית חינוכית. לצד התוכניות החינוכיות שמפתח המשרד מושם דגש על השתלמויות למורים והכשרתם להתאמת התוכניות לתלמידיהם תוך מודעות לעמדותיהם שלהם ולשינוי שהם עצמם עוברים.

בנייר העמדה שנכתב בבית איזי שפירא לגבי התוכנית "כל אחד הוא יחיד ומיוחד", תוכנית המועברת בגני הילדים, קיימת התייחסות להשתלמות המיועדת לגנות בגנים המשתתפים בתוכנית. נאמר כי הצורך בהשתלמות זו מבוסס גם על הכרת משרד החינוך בחשיבות מעורבותה של הגננת, וגם על המסקנה הנובעת מהניסיון שנצבר: "במהלך השנים האחרונות קיים שינוי משמעותי בתפיסה של משרד החינוך בדבר הכנסת מנחים מן החוץ לתוך הגנים, מתוך ההבנה שעל מנת ליצור שינוי משמעותי ותהליכים לטווח ארוך יש צורך שהדמות המחנכת המרכזית בגן, קרי הגננת, תהיה זו שתוביל את התכנים ותעבור את התהליך עם הילדים לאורך כל שעות הפעילות בגן. במקביל, לאחר העברת התכנית בלמעלה מ-50 גנים, גם בבית איזי שפירא נוצרה ההבנה כי על הגננת לעבור תהליך של בחינת העמדות האישיות שלה על מנת לאפשר לתוכנית להצליח באופן משמעותי בגנים וליצור בסיס איתן של עמדות חיוביות כלפי השונה בחברה". (מתוך: "כל אחד הוא יחיד ומיוחד" - נייר עמדה, בית איזי שפירא).

גב' ציונה נתנאל, רכזת התוכניות החינוכיות בעמותת "מקום לכולם", מספרת על סדנה שבסיומה העבירה המחנכת לכיתה את המסר: "צריך להגיד תודה כל יום שאנחנו לא כאלה...". גם ד"ר שלי נורדהיים-גולן, אשר ניהלה את התוכנית "שילוב כשותפות" בחלק משלביה, מדגישה את החשיבות בשינוי עמדותיהם של המורים עצמם ואת חלקם בתוכניות המועברות בכיתה: "פני הכיתה כפני המורה... אם המורה עברה שינוי ורואה את הדברים אחרת - גם הכיתה רואה את זה אחרת... המורים הם המפתח. אם רוצים לעשות שינוי עמדות אמיתי המורים צריכים להבין שמה שהם משקפים לילד זה מה שיקרה. זה לא ברור להם בכלל. היו לי מורים פאסיביים. היה מפגש - הם ישבו בצד. לא, אתה חייב להיות אקטיבי! אתה חייב ללכת להתערב, ללכת לשמוע את הסיטואציות, לקשר, להיות מתווך - יש לך תפקיד דרמטי פה!... הדרכה למורים היא קריטית. צריך שהם יידעו כל הזמן מה לעשות, שהם יבינו את התהליכים, שיבינו מה זה עושה להם וכשהם אחרים - מה זה יכול לעשות... זה נורא מהותי!" (מתוך ראיון).

קבלת השונה כמהלך ערכי - חינוכי

בשנת תשע"ד בחר משרד החינוך להוביל מהלך רב-שנתי שכותרתו "האחר הוא אני". לדברי הרב שי פירון, שר החינוך: "זהו פתח לשינוי חברתי כולל, שמודרך ע"י הקשבה, המובילה להיכרות, שתצמיח אמון, שיוליד אחריות עמוקה" (מתוך האוגדן "האחר הוא אני", משרד החינוך, התשע"ד). על אנשי החינוך לפעול במטרה "ליצור הזדמנויות להכלה, ללמידת האחר, להרחבת אופקי השיח איתו ולזמן עבור הקהילה והיחידים מפגש משמעותי איתו" (שם). מוגשת תמצית תיאורטית לבחינת שורשי הקונפליקט וסקירת התפתחותן של מספר קבוצות וזיקתן לאחרות: היחסים בין יהודים לבין ערבים, היחסים בין יהודים דתיים ליהודים לא דתיים, היחסים בין עולים לבין ותיקים, המרחק בין המרכז לפריפריה, יחס החברה לאנשים בעלי מוגבלויות ויחס החברה לאנשים בעלי נטיות מיניות שונות. בהתייחס לאנשים בעלי מוגבלויות מצוינת תרומתן של תנועות נכים ברחבי העולם המנהלות משנות ה-70 של המאה הקודמת מאבקים חסרי פשרות למען שמירה על זכויותיהם ועל השתלבותם, תוך שמירה על זהותם החברתית הייחודית. כן מצוינת תרומתו של חוק השוויון לאנשים עם מוגבלות (התשנ"ח 1998). השתלבות האנשים בעלי המוגבלויות מתאפשרת כאשר החברה מקבלת את שונותם, כשהשירותים הקהילתיים כוללים גם אותם, כאשר מתאפשרים תחבורה ודיור נגישים, כשמערכת החינוך והתעסוקה מקבלות אותם, וכשדימוים בתקשורת הוא חיובי, הולם ומגוון (ברק, 2008).

אחד מתשעת העקרונות המנחים לתהליך החינוכי הוא הרחבת התוכנית מהמסגרת החינוכית לקהילה ולישוב. מהלך זה יוכל ליצור תנועה שתבטיח יצירת שינוי, מתוך אמונה שמערכת החינוך מסוגלת להוביל שיח אחר בחברה הישראלית. למהלך שותפים: משרד החינוך (המטה, מחוזות, מפקחים מנהלים, מורים), טלוויזיה חינוכית, ראשי רשויות מקומיות, מנהלי מחלקות חינוך, נציגי חינוך בלתי פורמאלי, נציגי מועצות תלמידים, נציגי הורים ומגזר שלישי. ברמת המוסד החינוכי וברמת הרשות המקומית קיימת התייחסות להערכת השינוי: כל אחד מאלה יבנה מדדים שיבדקו את תהליך ההתקדמות והשינוי, ובתום שנה (במוסד החינוכי - גם במחצית השנה) תתבצע הערכת השינוי ותוצבנה מטרות להמשך השינוי בשנה הבאה.

האחר הוא אני הינו מהלך ייחודי הן בממשקים הרבים שהוא מקיים והשינוי החברתי הרחב שהוא שם לו כמטרה, והן בהיותו מהלך רב-שנתי ארוך טווח. אולם ייחודיות נוספת, ומשמעותית ביותר, נובעת מכך שאת תוכנית הלימוד בונה הצוות במסגרת החינוכית עצמה: "יצירת התערבויות על ידי אנשי השדה מאפשרת זיהוי מדויק יותר של הצרכים, מבטיחה התאמה רבה יותר לתנאי השדה, מגבירה את פוטנציאל היצירה ואת הסיכוי להגיע לתוצרים שונים ומגוונים, מערבת ומעצימה את צוותי בית הספר, מגבירה את אחריותם ליישום ומאפשרת גמישות רבה יותר בהפעלת התוכנית. חשוב לזכור, שלרשות הצוות החינוכי עומד ידע אישי הנשען על התנסויות אישיות, וכן זמן איכותי של שהייה עם הילדים, שיש בו פוטנציאל ליצירת קשר משמעותי והשפעה בטווח הארוך." (מתוך האוגדן).

פיתוח תוכניות במטה משרד החינוך

מערכת החינוך נעה בין הצורך לשמור על קו מנחה אחיד אשר מתווה מדיניות משותפת למסגרות הפועלות בה, לבין הצורך לאפשר לצוותים במסגרות אלו חופש פעולה על פי צרכי המסגרת. את הצורך במציאת איזון בין שני אלה הגדיר שר החינוך, הרב שי פירון, במילים הבאות: "מערכת החינוך מוצאת את עצמה פעם אחר פעם נעה בין הרצון לשמור על מסגרות ניהול קבועות המשותפות לכלל מוסדות החינוך, המאפשרות היווצרותה של שפה אחת ודברים אחידים, לבין מתן אוטונומיה וחירות. מצד אחד, מערכות פוחדות לאבד שליטה ומעדיפות רגולציה מהודקת המאפשרת פיקוח הדוק. מצד שני, כל אדם מונע מתוך הזדהות עמוקה ותחושה של מעורבות פנימית. חירות מולידה אחריות. רגולציה יכולה להוליד תירוצים, הסברים ועוד. חכמת האיזון מבקשת למצוא את הדרך בין רצוננו להביא לידי ביטוי את תפיסות העומק של המשרד לבין ההכרעה שלנו לאפשר לצוותי החינוך בגנים ובבתי הספר להגשים חלומות ולגלות את הקסם הטמון בחירות ובאחריות" (מתוך: "תפנית", משרד החינוך - המינהל הפדגוגי).

המערכים והתוכניות בהתאם לליבה הערכית נכתבים באגפי המינהל הפדגוגי, ומצופה שכל מסגרת חינוך תבחר את אלה המתאימים לצרכיה, תבצע בהם את השינויים וההתאמות הנדרשים על פי מאפייניה הייחודיים ותפעיל את התוכניות באופן שהצוותים החינוכיים מוצאים כמתאים ביותר.

להלן סקירת התוכניות שפותחו בשנים האחרונות במינהל הפדגוגי:

האגף לחינוך קדם יסודי

בשנת 1997 יצא לאור המדריך לגנת בגן הרגיל: "כולנו שווים ושונים", בהוצאת האגף לתכניות לימודים באגף לחינוך קדם יסודי - המינהל הפדגוגי. במדריך מפתח פעילויות על פי נושאים ומפתח פעילויות על פי דרכי למידה. קיימת התייחסות גם למפגש הורים וילדים, מפגש עם מבוגר בעל לקות, מפגש עם ילדי גן מיוחד ופעילות "גן מאמץ גן".

מעבר לתוכנית זו לא נמצאו תוכניות ייעודיות לנושא קבלת השונה.

האגף לחינוך יסודי

נושא השונות וקבלת האחר נכללים בתכנית "מפתח הלי"ב", המתמקדת בטיפול ערכים ומיומנויות חברתיות. התוכנית באחריות המחלקה לחיים בחברה, ומידי חודש היא עוסקת בערך מסויים ודנה בו בהקשר למעגלים החברתיים השונים: מעגל קשרי פרט-קבוצה, מעגל החיים הכיתתי, מעגל החיים הבית-ספרי ומעגל החיים הלאומי - נקודות ציון בלוח השנה. התוכנית עשירה בחומרים, ויש בה מידה רבה של גמישות ואוטונומיה המאפשרות ליישם את הרעיונות והערכים של התוכנית במגוון דרכים - על פי צרכיהם

של כל בית ספר וכיתה. התוכנית החלה לפעול בשנת 2007 והפעלתה נעשית בכל שכבות הגיל - א' עד ו' במסגרת "שעת חינוך". בנוסף, התוכנית מזמנת לתלמידים אפשרות למעורבות חברתית והתנסות במילוי תפקיד באמצעות שתי מסגרות: "תפקיד לכל תלמיד/ה" ו-"שגרירי מפתח הל"ב".
בשנים תשס"ח-תשס"ט נערכה ע"י הרשות הארצית למדידה והערכה (ראמ"ה) הערכה של התוכנית "מפתח הל"ב" ונמצא כי היא מיושמת בכל בתי הספר וכמעט בכל הכיתות, והיא נתפסת כמובילה בתחום החברתי-ערכי בבתי הספר.

האגף לחינוך על-יסודי

בין תוכניות האגף לחינוך על-יסודי נמנית תוכנית ח"ן אשר פותחה ע"י בית איזי שפירא ברעננה בשיתוף חט"ב "אלון", ומאז מופעלת בהצלחה בבתי ספר שונים בארץ. פירוט על התוכנית מופיע במסמך זה בחלק המתייחס לתוכניות שפותחו ע"י המגזר השלישי.
מלבד תוכנית זו לא נמצאו תוכניות ייעודיות אשר פותחו באגף או בשיתוף עמו לתחום קבלת השונה או שינוי עמדות כלפיו.

האגף לחינוך מיוחד

האגף לחינוך מיוחד נותן מענה לתלמידים שנמצאו בועדות ההשמה כזכאים לחינוך מיוחד ומפתח תוכניות ייחודיות עבורם. תוכניות הל"ב 21 היא התוכנית המרכזית אשר מכשירה את התלמידים לחיים בקהילה ולשילוב בחברה. מפרטת גב' יעל בכר, רפרנטית לתכנון פדגוגי באגף לחינוך מיוחד: "אחד התחומים המרכזיים בתכנון לימודים בחינוך המיוחד הוא הכנה לחיים... וכולו מכוון להשתלבות מיטבית בקהילה מתוך תפיסה לא של נזקק ונתרם ובעל צרכים מיוחדים שצריך לעזור לו... אלא מהמקום של אזרח פעיל, אזרח תורם, אזרח משתלב...". (מתוך ראיון). במסגרת החינוך החברתי-ערכי נעשית התאמה של תוכנית "מפתח הלב" לאוכלוסיית החינוך המיוחד, כפי שנעשית התאמה של תוכניות לימוד מהחינוך הרגיל בתחומי הדעת. לדבריה של הגב' בכר, השנה החלה כתיבת תוכניות לחינוך המיוחד לנושא "האחר הוא אני".
כתיבת התוכניות לשינוי עמדותיהם של תלמידי החינוך הרגיל, גם אם נעשית בזיקה לשינוי עמדותיהם כלפי תלמידי החינוך המיוחד - אינה נעשית באגף לחינוך מיוחד.

שפ"י

אגף תוכניות סיוע ומניעה בשפ"י (שירות פסיכולוגי ייעוצי) עוסק בין השאר בפיתוח מענה לאוכלוסיות בסיכון ולאוכלוסיות מיוחדות. תוכנית "כישורי חיים" המיועדת לבתי הספר היסודיים, חטיבות הביניים

ובתי הספר התיכוניים, והפעלתה נועדה, בין השאר, לפיתוח היכולת להפעיל שיקול דעת ולעשות בחירות ערכיות ומצפוניות. מדובר בתוכנית רחבה, שבהתאם לתכנים אשר בית הספר בוחר להעביר באמצעותה יכול התלמיד לבחון את עמדותיו ואת מקומו בחברה, גם ביחס לאנשים השונים ממנו, על פי תפיסתו. בזיקה לתוכנית "האחר הוא אני", התוכנית "כישורי החיים" מפתחת אצל התלמיד ערכי ערבות הדדית, נדיבות, סובלנות וקבלה: "בעזרת תכנית כישורי חיים נמשיך ונלווה את תלמידינו במסע הקסום להתבוננות באחר לשם זיהוי וקבלת "האחרות" שבו, במקביל לקבלת החלקים ה"אחרים" שבתוך העצמי (מתוך אתר שפ"ינט).

השפ"י פועל להרחבת יכולת ההכלה תוך בניית תהליכים מקבילים לתלמידים ולמורים. האגף פועל גם לבניית מאגר תוכניות וגם להכשרת המורים, ומשאיר למסגרות החינוך את הבחירה בתוכנית ואת דרך העברתה. "ברוכים השווים" - לקט פעילויות לפתיחת שנת הלימודים תשע"ד היא דוגמה לתוכנית שפותחה בקיץ האחרון בזיקה לתוכנית "האחר הוא אני". התוכנית מקדמת את ההתבוננות על הדמיון והשוני ומתייחסת לשונות ולשוויון אצל התלמידים.

בשנים האחרונות לא פותחו תוכניות ייעודיות לנושא שינוי העמדות בקרב ילדים ובני נוער, אף כי לנושא קבלת השונה יש מקום רב בתוכניות האגף - בהתאם לדרך בה המסגרת החינוכית בוחרת להפעיל את התוכנית.

מינהל חברה ונוער

מינהל חברה ונוער מפעיל תוכניות חינוכיות בבתי הספר העל יסודיים ובמסגרות החינוך הלא-פורמאלי. המינהל אחראי על החינוך הערכי-חברתי-קהילתי לכלל בני הנוער במדינת ישראל. חיזוק החינוך לערכים, טיפוח החשיבה וההתנהגות המוסרית והחינוך למעורבות ולאחריות חברתית הם בליבת התפיסה החינוכית של כל תחומי המינהל, ומהם נגזרים התכנים, העקרונות המנחים ומסגרות הפעולה כאחד (מתוך אתר מינהל חברה ונוער).

פעילויות שנושאן קבלת השונה ושינוי עמדות התלמידים כלפיו יכולות להיערך באמצעות תוכנית הליבה לשעת חינוך, המועברת ע"י מחנך הכיתה. בנוסף, המינהל מפעיל את התוכנית "מחויבות אישית - שירות לזולת", המאפשרת לתלמיד התנסות בתרומה לחברה תוך עמידה על נטיותיו, יכולתו ומגבלותיו. במידה והתלמיד בחר במסגרת התוכנית לתרום לאוכלוסייה בעלת מוגבלויות - עצם המגע איתה עשוי להביא לשינוי בעמדותיו כלפי אוכלוסייה זו.

פיתוח תוכניות במסגרות החינוך עצמן

כאמור, מערכת החינוך מעוניינת במתן אוטונומיה וחירות לצוותים במסגרות החינוך. מנכ"לית משרד החינוך, הגב' מיכל כהן, מעודדת את אנשי החינוך לפעול באופן עצמאי במסגרות החינוך השונות להובלת מהלכים חברתיים:

"מערכת החינוך מבקשת, מתוך מקום אמיתי של אמון בעובדי ההוראה, לאפשר אוטונומיה למוסדות החינוך באמצעות מגוון דרכים. היא רואה באנשי החינוך שותפים מרכזיים למעשה החינוכי, מנהיגים ומובילים. היא מאמינה בצורך שלה להוביל מהלכים חברתיים, לקחת אחריות לשינוי השיח וסדר היום הציבורי" (מתוך אגרת מנכ"לית משרד החינוך לחודש פברואר 2014).

המהלך הערכי "האחר הוא אני" משמש דוגמה לנושא שנבחר "כדי לבנות שפה משותפת הבונה חוט שדרה ערכי למערכת החינוך, תוך מתן מרחב פעולה לכל הקהילות לגוניהן" (שר החינוך, מתוך האוגדן "האחר הוא אני"). המטרה בוחרת את מסגרת הפעולה ואת השותפים לעשייה, ומותיר לאנשי המקצוע במסגרות החינוכיות גיבוש "הד אישי" - בחירת הערכים אותם ירצה כל מוסד חינוכי להאיר ולהבליט ובניית תוכנית העבודה בהתאמה לאוכלוסיות המגוונות במוסד החינוכי ולתפיסה החינוכית הכוללת של המוסד (שם, פרק א' - מתווה התהליך החינוכי).

להלן 3 תוכניות שפותחו במסגרות החינוך עצמן, ביוזמת הצוותים השותפים להפעלתן:

תוכנית שילוב דרך פעילות גופנית

בחטיבת הביניים "בר-לב" ובבי"ס לחינוך מיוחד "סאלד" בכפר סבא מתקיים מפגש שבועי קבוע בין התלמידים על בסיס משחקי ספורט, נופש וחברה. התוכנית נועדה לשנות את עמדות המשתתפים (משתי הקבוצות), ולספק הזדמנות לתקשורת ולהתנסות בדגמים תקשורתיים וחברתיים מגוונים. "דרך הפעילות הגופנית החווייתית עוברים המשתתפים חוויות חיוביות של הצלחה ועמידה באתגרים, ומפתחים עמדות חדשות כלפי עצמם כפרטים וכחברים בקבוצה ובחברה. בזכות חוויית העבודה עם ילדים בעלי צרכים מיוחדים, זוכים הילדים "הרגילים" לחוויה נדירה של "נתינה ללא כוונות רווח", של חריגה מגבולות העצמי, של תחושת הגשמה וערך עצמי, ושל יצירת שותפות בגובה העיניים עם ילדים בעלי צרכים מיוחדים. המפגש האינטנסיבי עם משתתפי הפרוייקט מ"סאלד", מאפשר תהליך של שינוי עמדות כלפי מעמדם של אוכלוסיות בעלות צרכים מיוחדים בחברה, ומקדם סובלנות כלפי השונה והמוגבל" (בורובסקי, ד. מתוך אתר "מקום מיוחד"). תלמידי בי"ס סאלד נבחרים על-ידי המורה האחראי על התוכנית בתאום עם יועצת ומנהלת בית הספר. תלמידי חטיבת "בר-לב" המתנדבים לתכנית השילוב נבחרים ומלווים על-ידי יועצת בית ספרם. יש לציין שהתלמידים המתנדבים לתכנית התרשמו מחוויות השילוב מתלמידים שהתנסו

בה בשנים קודמות. רוב המפגשים מתקיימים בבית ספר "סאלד", מספר מפגשים במהלך השנה נערכים מחוץ לכותלי בית הספר: בבית ספר "בר-לב", יציאה לשחק באולינג, חפש את המטמון וכו'. יש לציין שבנוסף לפעילות הקבועה, תלמידי חטיבת "בר-לב" מוזמנים ומשתתפים באירועים מיוחדים בבית ספרנו כגון: ימי ספורט, אירועי תרבות וחגים.

"מרחק למרחב"

בתי הספר הניסויים "הנרייטה סאלד" (חנ"מ) ו"יבנאלי" בחיפה מקיימים משנת 2010 פעילות משותפת שמטרתה צמיחה של הישגים לימודיים, חברתיים והתנהגותיים באמצעות המודל השיתופי, תוך שמירה על ייחודיותו של כל שותף. מדובר בבתי ספר סמוכים, שבמועדי הפעילות המשותפת הופכים בפועל למרחב אחד והתלמידים עוברים מבתי ספר אחד לשני על פי מיקום הפעילות. בתי הספר משתתפים בפעילות במסגרת לב"י - לימודי בחירה יחדיו. התלמידים המשתתפים בפעילות הם תלמידי כתות ג'-ו' מבי"ס יבנאלי ו-ד' עד ח' מבי"ס הנרייטה סאלד, והם בוחרים בפעילות הרצויה להם מתוך מגוון מוצע: ריקודי עם, אנימציה, שף צעיר ועוד. צוות קבוע משני בתי הספר מפעיל את התלמידים בתוכנית.

את הפעילות ליווה מחקרה של גב' מאיה קובה במסגרת הפקולטה לחינוך באוניברסיטת חיפה ובסיוע קרן שלם. המחקר מצא עליה במספר האינטראקציות החיוביות וירידה במספר האינטראקציות השליליות בין התלמידים. הוסקו מסקנות לגבי הצורך בעיבוד המידע בסוף כל מפגש וכן עידוד פעילות המורים בשני בתי הספר והעשרת הידע.

"שבילי הלב"

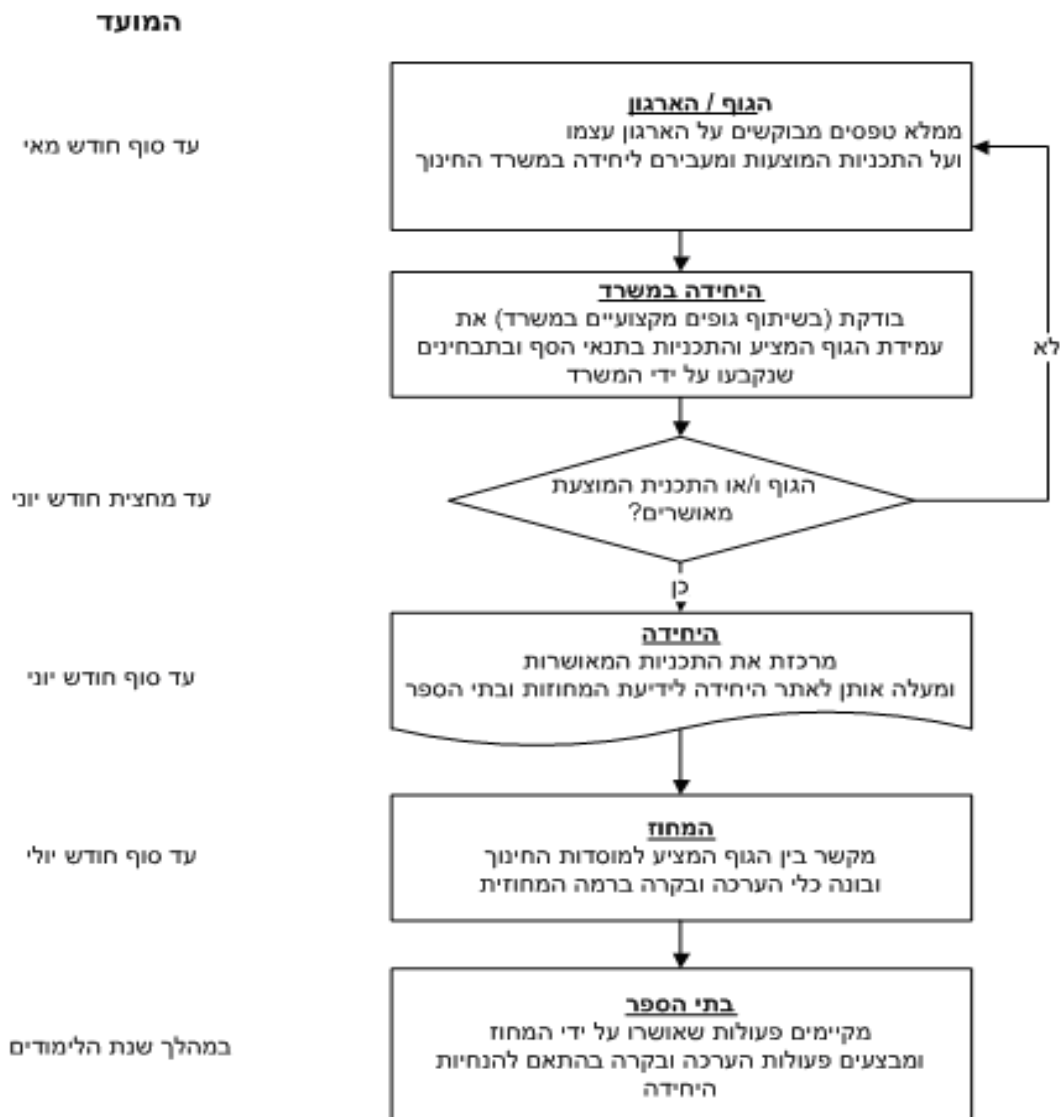
ביוזמת הנהלת חט"ב "עלומים" בהרצליה החלה בשנת 2004 מסורת של טיולים משותפים עם תלמידי חטיבות בבתי ספר לחינוך מיוחד. תלמידי "עלומים" יצאו לטיול משותף עם תלמידי בי"ס "און" בצהלה, והתוכנית, שזכתה לשם "שבילי הלב", התרחבה עם השנים והקיפה עשרות בתי ספר. התלמידים מטיילים בין 4 ל-6 פעמים בשנה ונלווים אליה עוד 4-6 מפגשי הכנה - כך שמדובר בכ-10 מפגשים בין חברי הקבוצות. המפגש במסגרת הטיול מאפשר קשר סביב תכנים חווייתיים ואתגרים הקשורים ליציאה אל חיק הטבע.

המגזר השלישי והמגזר העסקי - שותפים משמעותיים לעשייה החינוכית

במדינת ישראל פועלים למעלה מ-300 גופים וארגונים וולונטריים המסייעים לאנשים עם מוגבלויות שונות. עשרות מהם שמו לעצמם למטרה את שינוי עמדותיה של החברה כלפי אנשים עם מוגבלויות. בחלק מהגופים נעשות פעולות מכוונות למטרה זו, ואצל האחרים שינוי העמדות צפוי להתרחש כרווח משני, תוך פעילות שמטרתה העיקרית אחרת.

בשנים האחרונות בולטת כניסתם של ארגוני המגזר השלישי והקהילה העסקית לתוך מסגרות החינוך הממלכתי. חוזר מנכ"ל 3.7-63 נועד להסדיר את הנוהל להכנסת תוכניות חינוכיות חיצוניות למסגרות אלו. המושג "המגזר השלישי" בחוזר זה מתייחס אל "עמותות, מלכ"רים וארגונים ללא כוונת רווח הפועלים בכל תחומי החיים כדי לקדם את החברה". הקהילה העסקית מוגדרת בתור "חברות ועסקים מסחריים הפועלים ללא תמורה כספית או חברות ועסקים הפועלים תמורת תשלום" (משרד החינוך, חוזר מנכ"ל 3.7-63).

תרשים: תהליך אישור תכנית חינוכית חיצונית להפעלה במוסד חינוכי
(מתוך: חוזר מנכ"ל 3.7-63 מ-15 בדצמבר 2010)



מערכת החינוך משתפת פעולה עם ארגונים אלה תוך פיקוח עליהם, ובחלק גדול מהמקרים היא זו שיוזמת את הפנייה אליהם. כך ממשיכה מערכת החינוך לקבוע את המדיניות ואילו ארגוני המגזר השלישי עוסקים בהוצאת המדיניות לפועל (אדן, 2010). שיתוף פעולה זה מוביל לתלות הדדית בין השניים, תלות הנובעת מהמטרה המשותפת שהם חולקים. מדובר בתלות חיובית, ובמצב כזה שני הצדדים יוצאים נשכרים (Deutsch, 2000).

לצד הרווחים ההדדיים, יש צורך במשנה זהירות כדי למנוע כניסתם של גורמים לא רצויים למערכת החינוך. בישיבתה של ועדת החינוך של הכנסת ביום 8/7/08 בנושא "חלוקת גבולות האחריות בין הממשלה לחברה האזרחית בנושא החינוך" התייחס יו"ר הוועדה, הרב מיכאל מלכיאור, לסיכון משמעותי הנובע מהעדר מנגנוני פיקוח מתאימים: "צריכים לדעת שחברה אזרחית יכולה להיות כותרת לתופעות שהן לאו דווקא חיוביות. כל מיני אינטרסנטים מאוד כבדים שנכנסים ומנצלים את החולשה של החינוך בישראל. הם נכנסים לתוך מערכת החינוך ולתוך בתי הספר. המנהלים, פחות או יותר בייאושם, מוכנים לקחת מכל הבא ליד, כולל כל מיני גורמים שוודאי לא היה מקום להכניס אותם לבתי הספר. זאת, אולי, תופעת שוליים של העבודה הברוכה של החברה האזרחית" (מתוך פרוטוקול ועדת החינוך של הכנסת, 8/7/08).

מעורבות המגזר השלישי במערכת החינוך מתקיימת בדרכים רבות: פיתוח תכניות לימודים, פיתוח תוכניות תלמידים, פיתוח חומרי למידה, הפעלת מתנדבים, הדרכת מורים בהשתלמויות למיניהן, מימון של פרויקטים או משאבים אחרים שבתי הספר זקוקים להם (כיתות מחשב, ציוד) ועוד. לפעילות המגזר השלישי במערכת החינוך יתרונות בולטים: החדרת חדשנות, העשרה וגיוון למערכת, הוספת משאבים כלכליים ומשאבים אנושיים וכן יכולת לחבר בין תחומים חדשים וייחודיים לבין צרכי המערכת. התפיסה הרב-תרבותית המקובלת כיום מציבה בפני מערכת החינוך ציפייה להתאמה ולהתייחסות ייחודית, והמגזר השלישי יכול לייצג רצונות וצרכים ייחודיים אלו (וינהבר, 2008).

אולם היקף המעורבות של ארגוני המגזר השלישי מחייב התייחסות גם לקשיים העולים סביב פעילותם. אחד הקשיים המשמעותיים ביותר טמון בהעדר מנגנוני ניהול, סינון, ליווי ופיקוח לארגונים הפועלים בתוך מערכת החינוך. ד"ר בת חן וינהבר (2008) מצביעה על הבעייתיות הנובעת מכך: "...גופי המגזר השלישי מובילים את המערכת לפעילות חינוכית בלתי לכידה ושיטתית שלעיתים אינה עולה בקנה אחד עם סדר היום של מערכת החינוך. העדר מנגנון ניהול פנימי של המשאבים מוביל בין השאר גם לבזבוז משאבים חיצוניים ופנימיים. העדר מנגנון שמפנה את הפעילות של המגזר השלישי למקומות ולתכנים בהם מזהה המשרד צרכים ומאידך מקומות אחרים מוצפים עד בלי די. רמת הסיכונים וההרפתקאות שגופים אלו מוכנים לקחת על עצמם גדולה. בהקשר של הסיכונים מדובר לעיתים בתכניות בעלות חזון, אך לא מקצועיות דיין, במחויבות לתקופות זמן קצרות מידי, בתנועתיות יתר שמובילה לשחיקה של צוותי החינוך

בבתי הספר, בהעדר ניהול תהליכי הסקת מסקנות ולמידה מצטברת ובהפעלת צוותי הדרכה והוראה שאינם מתאימים".

ואכן, בימים אלה ממש מקיים משרד החינוך בשיתוף ארגוני המגזר השלישי והמגזר העסקי מהלך להסדרת הקשר בין הגופים. סיומו המוצלח של מהלך זה יביא, מן הסתם, לפתרון של חלק גדול מהבעיות שפורטו לעיל.

מהלך להסדרת הקשר עם ארגוני המגזר השלישי והמגזר העסקי במערכת החינוך

ביום 7/1/14 התקיים בירושלים הכינוס הראשון של השולחן העגול הבין-מגזרי של משרד החינוך. למפגש זה קדמו מפגשי היועצות עם המגזר השלישי, המגזר העסקי והשלטון המקומי, ומטרתם הרחבת הבסיס להצלחתו של תהליך הסדרת התוכניות החינוכיות הפועלות במערכת החינוך, ואת הקשר עם ארגוני מגזר שלישי ומגזר עסקי במערכת החינוך. המפגש המסכם את מפגשי היועצות עסק, בין היתר, בהצגת התהליך ודיון ראשוני בהבניית מאגר התכניות הפועלות במערכת החינוך.

כחלק מהתהליך הוקם מאגר המידע "תפני" (תשתית פדגוגית לניהול תוכניות) המאגד בתוכו תכניות חינוכיות תוספתיות הפועלות ברחבי הארץ, ומלוות על ידי נציגי היחידות במטה משרד החינוך. המהדורה הראשונה כוללת 408 תכניות, מגן הילדים ועד לחטיבה העליונה: תפיסה רעיונית, הגדרות, תבחינים וסדנאות ביחס לסוגיות המרכזיות בנושא התכניות. התפני מתעדכנת אחת לחודשיים והיא מוצגת בשקיפות ומעודדת אוטונומיה ניהולית.

הכינוס עסק בהגדרת תשתית לעבודת שני צוותי תכנון:

1. צוות מאגר התוכניות, אשר ידון בעקרונות המרכזיים ליישום מאגר המידע ככלי מרכזי לאיגום, ארגון והשקפה של מגוון התוכניות הפועלות במערכת החינוך. על הצוות להציג את העקרונות והשלבים השונים בתהליך השתלבות של תוכנית חיצונית במערכת החינוך.

2. צוות שותפות מיטבית ברמת בית הספר יעסוק בהגדרה והטמעת מערכת עקרונות מוסכמים של תהליך רצוי, שיאפשר מיצוי מיטבי של התוכניות, ניהול ושימור הידע והעצמת צוות בית הספר. על הצוות העוסק בנושא להציג שני תוצרים: תרשים זרימה לשותפות וסדרת עקרונות בין-מגזריים לשותפות מיטבית.

מנהלי בתי ספר התייחסו להתנהלות במצב של חוסר וודאות בכל הקשור לתוכניות חיצוניות, ולצורך העצום בשטח להבהיר את חוסר הודאות. מורים שהשתתפו במפגש התייחסו לחשיבות של שיתוף מורות ומורים בתהליכי קבלת ההחלטות וכן למשמעויות שיש לתוכניות חיצוניות על תפיסת התפקיד של המורה, בעיקר כמנחי ערכים (מתוך: היחידה לניהול תוכניות והקשר בין משרדי, באתר משרד החינוך).

תוכניות לימוד שפותחו ע"י ארגוני המגזר השלישי

להלן מובאת סקירת פעילויות של ארגוני המגזר השלישי בגני ילדים ובתי ספר במטרה לשנות את עמדות התלמידים כלפי אנשים עם מוגבלות. יש לציין כי חלק מהארגונים מפעילים תוכניות נוספות: הן תוכניות המיועדות לילדים ונוער ומופעלות מחוץ למסגרות החינוך הפורמאליות, והן תוכניות המיועדות לבוגרים או לכלל האוכלוסייה. לתוכניות ברוכות אלו לא ניתן ביטוי במסמך זה.

ג'וינט ישראל

ארגון "ג'וינט ישראל" נוסד בשנת 1976 ע"י ארגון הג'וינט העולמי במטרה לפתח תוכניות ושירותים לאוכלוסיות נזקקות בישראל באמצעות שיתוף פעולה עם ממשלת ישראל, עמותות וארגונים. בשנת 1998 הקים "ג'וינט ישראל" את אשלים - העמותה לתכנון ולפיתוח שירותים למען ילדים ובני נוער בסיכון ולמשפחותיהם, אשר פועלת בין היתר לפיתוח שירותים לילדים עם צרכים מיוחדים.

"שילוב כשותפות" הוא פרויקט חינוכי אשר פותח ע"י "אשלים" ויושם במקומות שונים בארץ. הפרוייקט יצר שילוב חברתי בין ילדים עם מוגבלות הלומדים בבתי-ספר של החינוך המיוחד לבין ילדים הלומדים בחינוך הרגיל, במסגרת של שותפות בין שני בתי-הספר. נערכו מפגשים סדירים בליווי והנחיית צוות מקצועי, תוך עיסוק בפעילויות משותפות בתחומי האמנות, החברה והספורט, ולאחריהם הוקדש זמן לעיבוד המפגש בכל אחת מהקבוצות בנפרד. בנוסף, השתתפו התלמידים גם בפעילויות אחרות במסגרת הלימודים (טיולים, טקסים ופעילויות תרבות). החשיפה ההדדית אפשרה לשתי קבוצות התלמידים ההזדמנות למפגש ואינטראקציה, כשילדים שאינם בעלי מוגבלות היתה זו הזדמנות להכיר, להבין ולקבל את בני גילם השונים מהם. התפיסה התיאורטית בבסיס הפרוייקט גורסת כי יש לאפשר רצף דינמי של שילוב בין שתי קבוצות התלמידים, כדי לאפשר לתלמידים עם המוגבלות השתייכות לשתי הקבוצות.

לפרוייקט היו מספר מטרות עבור כל אחת משתי הקבוצות המשתתפות, אך לעניין מסמך זה נציין כי אחת המטרות היתה שינוי עמדותיהם של התלמידים ללא המוגבלות, והעלאת נכונותם להיפגש עם ילדים עם מוגבלות ולהשתתף איתם בפעילויות שונות. תלמידי שניים מבתי הספר לחינוך מיוחד היו בעלי מגבלה שכלית התפתחותית, ותלמידי שני בתי הספר האחרים לחינוך מיוחד בעלי שיתוק מוחין.

מחקר ההערכה מטעם מכון "ברוקדייל" ליווה במהלך השנים תשס"ב ותשס"ג ארבע שותפויות: בעפולה, בתל אביב ובירושלים (מרום, מ. ואח', 2007). המחקר בדק הן את אופן ביצוע הפרוייקט והן את תוצאותיו. בעניין שינוי עמדותיהם של התלמידים ללא המוגבלות נמצא כי חל שינוי חיובי בעמדות של התלמידים

בקבוצת הניסוי ביחס לתלמידים בקבוצת השוואה (תלמידים שלא השתתפו בניסוי). את הפרוייקט ליווה מחקר נוסף - עבודת הדוקטורט שכתבה ד"ר שלי נורדהיים-גולן, מי שריכזה את הפרוייקט בחלק משלבו.

בית איזי שפירא

בית איזי שפירא הוא ארגון ללא כוונת רווח הפועל למען קידום איכות חיים וזכויות של ילדים עם צרכים מיוחדים ובני משפחותיהם. במסגרת זו מפתח הארגון שירותים חינוכיים-טיפוליים, מפעיל תוכניות הסברה לשינוי עמדות בקהילה, פועל לשינוי מדיניות ומקדם מחקר והכשרה. בית איזי שפירא ממוקם ברעננה ופעילותו נפרשת על פני אזורים שונים בארץ.

בית איזי שפירא מפעיל משנת 1999 את **תוכנית ח"ן** (חונכים נאמנים): מנהיגות נוער כמנוף לשינוי עמדות כלפי אנשים עם מוגבלויות. התוכנית פועלת בעשרות חטיבות ביניים ברחבי הארץ ומבוססת על פיתוח מנהיגות אצל התלמידים והכוונתם לשינוי עמדותיהם של חבריהם בבית הספר כלפי אנשים עם מוגבלות. התלמידים משתתפים בסדנאות ורוכשים ידע אודות מתחום המוגבלויות, ולאחר מכן משולבים בפעילות התנדבותית שבועית בסיוע לאנשים עם מוגבלות במסגרות שונות. פעילות זו נמשכת לאורך כל שנת הלימודים ומלווה במפגש שבועי עם רכז התוכנית לעיבוד החוויה. בשלב השני, לאחר מספר חודשים, התלמידים מעבירים סדנאות לתלמידי השכבה הצעירה מהם ומשתפים אותם בחוויה לקראת השתתפותם שלהם בתוכנית, ואף מארגנים פעילויות שמטרתם שינוי עמדות כלפי אנשים עם מוגבלות. הערכת התהליך היא חלק מובנה בתוכנית.

בשנת הלימודים תשס"ג ליווה את הפעילות מחקר מטעם אוניברסיטת בר אילן ובית איזי שפירא (כהן, רוט ויורק, 2008). המחקר בדק את שינוי העמדות של משתתפי התוכנית (תלמידי כיתה ט') בתחילתה, במהלכה ובסיומה ומצא שינוי חיובי בעמדות בהשוואה לקבוצת ביקורת, שינוי אותו מייחסים הכותבים בעיקר למגע האישי עם אנשים עם מוגבלות.

תוכנית נוספת שפותחה ע"י "בית איזי שפירא" היא "**כל אחד יחיד ומיוחד**", המיועדת לפיתוח עמדות חיוביות כלפי השונה. לפיתוח שותפים עמותת Sesame workshop וערוץ "הופ" המפיקים את הגרסה הישראלית של סדרת הטלוויזיה "רחוב סומסום". התכנית משלבת קטעי צפייה מתוך סדרת הטלוויזיה, להמחשת מצבים חברתיים המשקפים נגישות ושילוב ומסייעים בהעברת תכנית התכנית. התוכנית מיועדת לגני הילדים, וקהלי יעד מרכזיים הם ילדי הגן, הוריהם והצוותים בגן. ההורים והצוותים מעורבים לאורך התוכנית ומקבלים כלים ליצירת שיח חיובי כלפי השונה הן בבית והן בגן. בכל כיתה גן מתקיימים 26 מפגשים. בשניים מתוך המפגשים משתתפים באופן פעיל גם ההורים. במפגש השישי מוזמן לגן אדם עם מוגבלות שמשוחח עם הילדים ועונה על שאלותיהם. המפגש האחרון מתקיים בפארק נגיש בשיתוף עם גן

חינוך מיוחד. התוכנית מופעלת על ידי מנחים מן החוץ, שאינם חלק מצוות הגן. מנחים אלה עוברים הכשרה ומקבלים ליווי והדרכה על ידי "בית איזי שפירא".

עמותת "נגישות ישראל"

עמותת נגישות ישראל נוסדה בשנת 1999 והיא פועלת לקידום הנגישות כדי לאפשר את השתלבותם של אנשים עם מוגבלות בחברה בשוויון, בזכות, בכבוד ובעצמאות מירבית. העמותה דוגלת בחינוך כאמצעי יעיל להגברת המודעות לנושא הנגישות, תוך מיקוד בקרב בני הנוער. שלושה עקרונות יסוד מנחים את הפעילות החינוכית של העמותה:

- הדמיית תחושת המוגבלות באמצעות פעילות חווייתית.
- הכרת האדם מאחורי המוגבלות באמצעות מדריכים עם מגבלה המשתפים את התלמידים בחוויותיהם האישיות.
- עידוד פעילויות המשפיעות גם על המעגלים הסובבים את המשתתפים ולא רק על המשתתפים עצמם ("אפקט הגלים").

העמותה פיתחה מגוון תוכניות חינוכיות הפונות לילדים ונוער בגילאים שונים:

- "משפחה כמוני", "יש לי חבר והוא אחר" (נ.י.צ. - נגישות ישראל צפון) - לגני ילדים.
- "אי-ב' של נגישות" - לביה"ס היסודי.
- "שביל הנגישות", "עיר נגישה לכולם" - לבתי הספר העל יסודיים.
- "נגישות אישית" / "אזרחות לנגישות".
- הפנינג "נגישות = רגישות".

עמותת "מקום לכולם"

עמותת "מקום לכולם" קמה בשנת 2010 בירושלים במטרה לחולל שינוי תפיסתי בחברה ביחס לאנשים עם מוגבלויות באמצעות חינוך ותרבות. העמותה פועלת להגברת ההיכרות של החברה עם עולמם של אנשים עם מוגבלויות והעלאת המודעות ליכולתם של אנשים אלה לתרום לחברה ולהיתרם ממנה. את פעילות העמותה מובילים מגוון אנשים וביניהם אנשים עם מוגבלויות ובכך משמשת עמותה מודל לשילוב וליצירת "מקום לכולם". העמותה מאמינה כי להשגת מטרותיה יש צורך בעבודה משולבת בשלושה תחומים: שינוי תפיסתי בחברה הכוללת, העצמת אנשים עם מוגבלויות ומתן כלים לסביבה (משפחות), אנשי חינוך, אנשי מקצוע (ועוד).

בין יתר פעולותיה העמותה בונה תוכניות חינוכיות המועברות במסגרות החינוך וכוללות ארבעה מרכיבים : היכרות עם אנשים עם מוגבלויות ועם האדם מאחורי המגבלה, התנסות בקשיי נגישות, הקניית ידע בתחומים הקשורים לאנשים עם מוגבלויות בהתאם לגילאים של משתתפי התוכניות, ויישום הנלמד בסביבה הקרובה.

עמותת "אלמנארה"

עמותת "אלמנארה" (מגדלור - בעברית) לקידום אנשים עם מוגבלות בחברה הערבית קמה בשנת 2005 במטרה להעצים את בעלי המוגבלויות בחברה הערבית, להביא למימוש זכויותיהם הטבעיות, החברתיות והמשפטיות ולשלבם בחברה באופן שוויוני.

מטרות העמותה :

1. הגברת המודעות החברתית לאנשים עם מוגבלות ושינוי הדעות הקדומות והסטריאוטיפים כלפיהם המושרשים בחברה.

2. העצמת אנשים עם מוגבלות בחברה הערבית מתוך כוונה כי יפתחו אישיות בעלת דימוי עצמי ובטחון עצמי גבוהים.

3. קבלת זכויות שוות ביחס לכלל אזרחי המדינה.

חלק ניכר מפעילות העמותה מתייחס לאנשים עיוורים ולקויי ראייה, אך המטרה היא לפעול לקידום של כלל האנשים עם מוגבלות בחברה הערבית. במסגרת פרויקט הגברת המודעות והמעורבות הקהילתית, "אלמנארה" יוזמת הקמת סדנאות לתלמידי בתי ספר ביישובים הערביים השונים, תחת הכותרת "קבלת האחר השונה". המנחים של סדנאות אלה הם אנשים עיוורים ולקויי ראייה אשר עברו הכשרה מותאמת לכך. הסדנאות כוללות שני חלקים מרכזיים : חלק תיאורטי, שכולל התמודדות עם הדעות הקדומות כלפי אנשים עם מוגבלויות וניסיון לשנותן, וחלק פרקטי הכולל הפעלות כגון שימוש במקל נחייה לעיוורים ע"י התלמידים וחשיבותו ככלי חיוני לעצמאות האדם עם מוגבלות בראייה.

תוכניות לימוד שפותחו ע"י ארגוני המגזר השני (הפילנתרופיה העסקית)

המגזר העסקי פועל במקביל לפעילותו של המגזר השלישי, ולעיתים רבות תוך תמיכה בפעילותו של המגזר השלישי. בגופים עסקיים רבים פועלות מחלקות מיוחדות שתפקידן טיפוח קשרים עם הקהילה ומשאבים רבים מושקעים בקידום פרויקטים ובעידוד העובדים להתנדב בדרכים שונות. אחד התחומים המרכזיים שבו עוסקות החברות העסקיות הגדולות הוא קידום החינוך בארץ (וינהבר, 2008). מובאת להלן דוגמה לפעילות של עמותת "תעשיידע", עמותת החינוך של התאחדות התעשיינים.

עמותת "תעשיידע"

"תעשיידע", עמותת החינוך של התאחדות התעשיינים, שמה לה למטרה להוביל הקניית ערכים וידע מדעי טכנולוגי בתחומי התעשייה בקרב מערכת החינוך, החברה והקהילה במדינת ישראל. אחד מהפרוייקטים שמפעילה העמותה הוא "תעשיחד" - קורס יזמות תעשייתית לתלמידי החינוך המיוחד ותלמידי החינוך הרגיל. במסגרת הפרוייקט נפגשת קבוצת תלמידים, הכוללת תלמידי חט"ב או תיכון וקבוצת תלמידי החינוך המיוחד (סה"כ עד 20 תלמידים, 10 מכל בית ספר), ומתנסה בתהליכי פיתוח מוצר - משלב הרעיון עד היצור, השיווק והמכירה. מטרת הפרוייקט לקרב בין תלמידים מהמערכת הרגילה לבין תלמידי החינוך המיוחד, במסגרת פעילות קונקרטית, אטרקטיבית, המדברת אל ליבם ושכלם של כל המשתתפים, ומחייבת עבודת צוות. מטרה נוספת - לקרב את התלמידים למושגים מעולם התעשייה והעבודה. הקורס מנוהל על ידי מדריך מטעם עמותת תעשיידע במשך 20 מפגשים בני 90 דקות כל אחד, בשעה ויום קבועים במערכת. בסיום הקורס נערכת תערוכה של המוצרים שפותחו.

פרוייקט "תעשיחד" פועל מזה 11 שנים בשמונה מוקדים ברחבי הארץ. הפעילות נערכת במסגרת יום הלימודים הארוך של תלמידי החינוך המיוחד, שהינם בעלי מגבלה שכלית התפתחותית ברמה קלה עד בינונית, בבית ספרם. תלמידי החינוך הרגיל המצטרפים אליהם עושים זאת בזמנם החופשי, או במסגרת פרויקט "מחוייבות אישית".

פרוייקט תעשיחד נעשה במימון של קרן שלם, המאמינה כי חשיפה בלתי אמצעית וישירה מגיל צעיר לאוכלוסייה עם צרכים מיוחדים, מסייעת בהסרת חסמים ויצירת עמדות חיוביות, ותורמת בכך לטיפול אזרחים בוגרים וסובלניים המהווים נדבך חשוב בחוסנה של החברה הישראלית.

ממצאים ותובנות

מניתוח המידע שנאסף מהגורמים העוסקים בפיתוח ובהפעלת תוכניות במסגרות החינוך לשינוי עמדות וקבלת השונה, ומבדיקת התכנים העיקריים שעלו ממידע זה על רקע הספרות המקצועית בנושא, עולים הממצאים הבאים:

- למגזר השלישי והקהילה העסקית מעורבות משמעותית בתחום התוכניות הערכיות במסגרות החינוך. השותפות בין משרד החינוך לגופים אלה יכולה להתבטא בייזום, חשיבה, פיתוח, ליווי, הדרכה, הטמעה, הפעלה, תקצוב, הערכה ובקרה של התוכניות. משרד החינוך מכיר ביתרונות שבכך ופועל להסדרת הקשר עם גורמים אלה באופן שיהיה ברור לכל המעורבים וימנע קשיים שעלולים לעלות לאורך שיתופי הפעולה.

- התוכנית החינוכיות נכתבות גם במטה משרד החינוך וגם בשטח, במסגרות החינוך עצמן. משרד החינוך מעודד את הצוותים לקבל על עצמם אחריות, ליזום ולפתח תוכניות במסגרות החינוכיות. התוכניות הנכתבות במטה משמשות בסיס רעיוני שעל פיו צפויים הצוותים במסגרות החינוך לבצע שינויים בהתאם לצרכי המסגרת בה הם פועלים.
- למורים ולצוותי החינוך השפעה גדולה על עמדות תלמידיהם, לכן חשוב להיות מודעים לעמדותיהם של המורים המעורבים בתוכנית ולהביא גם אותה בחשבון. קשה יהיה להביא את התלמידים לראיית אנשים עם מוגבלות כשווים בחברה אם המורה עצמו מחזיק בעמדה אחרת, גם אם עמדה זו באה ממקום של חמלה או רצון להגן על מי שנתפסים בעיניו כחלשים. יש לציין כי גם במחקר וגם במשרד החינוך ניכרת השקעה בצוותי החינוך (השתלמויות, הדרכות) על רקע הכרה במקומו של המורה בתהליך.
- שינוי אמיתי חייב להיעשות תוך מגע עם אנשים עם מוגבלויות. כל פעילות ברמה התיאורטית - הצגה, הרצאה וכו' - עשויה לתרום לידע של התלמידים ולהתחיל תהליך של שינוי ברמה הקוגניטיבית, אך לא תיצור שינוי עמדות אמיתי. מפגשים בין קבוצות של תלמידים עם מוגבלות ותלמידים ללא מוגבלות ומתן אפשרות ויצירת קשר משמעותי בין התלמידים - הם התורמים ביותר לשינוי עמדות וקבלת השונה.
- ליווי מקצועי של התוכנית חשוב מאד והוא גורם משמעותי להצלחתה. מדובר גם בפעילות הכנה לפני התוכנית וגם במפגשים לאורך התוכנית לעיבוד החוויה ולפתרון סוגיות שעולות במהלכה.
- הערכת התוכניות מתבססת בחלק גדול מהפעמים על שאלוני משוב, ואלה מבטאים את שביעות הרצון מהתוכנית אך לא מודדים באופן אמין את השינוי שחל אצל התלמידים בעקבות הפעילות. קיימות גם תוכניות אשר מודדות את השינוי בסוף התוכנית מבלי שמדדו בתחילתה את עמדותיהם של התלמידים. למדידת השלכותיה של התוכנית לטווח הרחוק חשוב לבצע מעקב לאורך שנים ועמדותיהם של התלמידים שהשתתפו בתוכנית ייבחנו בנקודות זמן מרוחקות מסיומה.
- נראה שהמסקנה המשמעותית ביותר היא שלא תוכניות ופעילויות ייעודיות אלא שילובם של תלמידים עם מוגבלויות במסגרות החינוך הרגילות - הוא הגורם המשמעותי ביותר לשינוי עמדות. באמצעות השילוב מתאפשרת אינטראקציה יום-יומית משמעותית אשר חושפת בפני התלמידים את חברם לכתה על יכולותיו, כישוריו, חוזקותיו - וגם לקשיים האינדיבידואליים הנובעים ממגבלתו. היכרות כזאת היא הבסיס לקבלה ולהכלה מלאה.

המלצות

מובאות בזאת המלצות הנובעות ממצאי עבודה זו: המלצות לגבי הגורמים שכדאי להביא בחשבון לצורך בניית תוכנית שמטרתה שינוי עמדות כלפי אנשים עם מוגבלות, המלצות המתייחסות ליישומה של התוכנית והמלצות להעמקת הידע המקצועי.

המלצות הקשורות למהות התוכנית (ברמת התוכן)

בתהליך בניית תוכנית לשינוי עמדות וקבלת השונה כדאי להביא בחשבון את ההמלצות הבאות:

- **מפגשים משותפים**. מומלץ ביותר שהתוכנית תתבסס על קיום מפגשים משותפים לקבוצת תלמידים ללא מוגבלות ולקבוצת תלמידים עם מוגבלות. חשוב לקיים מפגשים קבועים לאורך תקופה ממושכת, כדי לאפשר יצירת קשרים משמעותיים בין המשתתפים. מסיבה זו מומלץ גם שהקבוצות תהיינה בעלות מאפיינים דומים (גיל המשתתפים, מגזר וכו'). נדרשת הכנה של חברי שתי הקבוצות לקראת מפגשים אלה, ולאחר כל מפגש חשוב להקדיש זמן לשוב ולעיבוד החוויה.

- **היכרות עם אדם עם מוגבלות**. במידה ובמסגרת התוכנית לא מתקיימים מפגשים בין שתי קבוצות, מומלץ מאד לשלב בה היכרות עם אדם עם מוגבלות. אפשרות זו טובה פחות מהאפשרות של סדרת מפגשים בין תלמידים משתי הקבוצות, אך היכרות (ברמה כלשהי) עם אדם עם מוגבלות חיונית ביותר להצלחת התוכנית.

- **הקניית ידע**. מומלץ שהתוכנית תשלב הקניית ידע אודות המגבלה כדי להפחית חששות ולאפשר לתלמידים לפתח עמדות על אנשים עם מוגבלות על בסיס ידע זה. כך יוכלו התלמידים לשרש עמדות שמקורן בחוסר ידע או במידע שגוי.

- **המחשה**. המלצה נוספת היא שימוש באמצעים להמחשת המגבלה, כדי לסייע בצורה חווייתית להבנתה. סדנאות הכוללת התנסות בשימוש באביזרים כמו כסא גלגלים או מקל נחייה, התמודדויות עם אתגר כשלהן ללא עזרת חוש הראייה או השמיעה ועוד התנסויות מסוג זה מוסיפות עניין לפעילות ומעניקות לתלמידים זווית ראייה נוספת.

- **הפקת תוצר כאמצעי לעיבוד המידע והחוויה**. לקראת סיומה של התוכנית (בהנחה ומדובר בסדרת מפגשים) מומלץ שהתלמידים יפיקו תוצר כלשהו. התוצר יכול להיות פיתוח של מוצר או שירות עבור אנשים עם מוגבלות, וניתן להסתפק ברעיון עצמו מבלי להוציאו לפועל: עצם החשיבה על צרכיו של האדם עם המוגבלות מסייעת לעיבוד המידע והחוויה אצל התלמידים ומאפשרת למנחי התוכנית בקרה על מידת ההפנמה של תכני התוכנית.

המלצות הקשורות ליישום התוכנית (ברמת הביצוע)

- **שיתוף המורים בתהליך.** חשיבות רבה נודעת למעורבות המורים ואנשי צוות ביה"ס בתוכנית, גם אם לא הם מעבירים אותה. כמו כן, עמדותיהם של המורים עצמם משפיעות על עמדות התלמידים ולכן מומלץ להיות מודעים לעמדת המורה ולראות גם אותו כשותף לתהליך קבלת השונה ושינוי העמדות שצפויים התלמידים לעבור.

- **בירור מדיניות המסגרת החינוכית.** מדיניות המסגרת החינוכית חשובה להצלחת התוכנית, ותמיכה מוצהרת ובלתי מסוייגת של ראשי המערכת בפעילות שמטרתה קבלת השונה תסייע לכך. לכן מומלץ לבחון את הנושא בטרם נבחרת המסגרת החינוכית בה תפעל התוכנית. בשנה בה פתח משרד החינוך במהלך הערכי-חינוכי "האחר הוא אני", נראה שהוכשרה הקרקע ויש מקום רב לעשייה בתחום.

- **עידוד פיתוח תוכניות במסגרות החינוכיות.** מומלץ לעודד יוזמות מקומיות לפיתוח תוכניות ברמת המסגרת החינוכית ולהגביר את המוטיבציה של הצוותים החינוכיים לפעול בעניין זה. צוותים אלה מכירים היטב את תלמידיהם, את מדיניות המסגרת וצרכיה ואת הכישורים והיכולות שלהם עצמם, כמובילי התוכנית. הם גם אלה שיידעו מיהם הגופים בקהילה אליהם כדאי לחבור לצורך ביצוע התוכנית.

- **תיעוד ופרסום.** מומלץ לעודד את תיעודן ואת פרסומן של התוכניות כדי ללמוד מהן, כדי לעודד אחרים לפעול לאורן וכדי למנוע כפילויות ("המצאת הגלגל מחדש").

- **בדיקת השפעת התוכנית לטווח ארוך.** מומלץ לבצע מעקב ארוך טווח אחר עמדותיהם של משתתפי התוכנית ולבדוק אם השינוי שחל בעמדותיהם בהשפעתה (בהנחה שאכן חל שינוי) שימר עצמו, ועמדותיהם כלפי אנשים עם מוגבלות הוסיפו להיות חיוביות (יחסית לעמדותיהם של תלמידים שלא השתתפו בתוכנית) גם בחלוף שנים מסוימה. באף אחת מהתוכניות שנסקרו במסמך זה לא בוצע מעקב ממושך, ולא נערך בארץ מחקר ארוך טווח בנושא.

המלצות למחקר בתחום

לאור ממצאי עבודה זו מובאות בזאת שתי הצעות להעמקה והוספת ידע בנושא באמצעות מחקר. נראה שמסקנות מחקרים אלה יוכלו לתרום ליישום הפעלת התוכניות במסגרות החינוך:

- בדיקת מיהן מסגרות החינוך שבהן לא מתקיימות תוכניות לקבלת השונה ואיזה מאפיינים של המסגרות קשורים לכך.

- השוואת הגורמים המניעים מסגרות לחינוך מיוחד להשתתף בתוכנית המפגישה את תלמידיהם עם תלמידים מהחינוך הרגיל, לעומת הגורמים המניעים את מסגרות החינוך הרגיל להשתתף בתוכנית זו. בדיקת קיומו של קשר בין המסגרת היוזמת את הפעלת התוכנית למידת הצלחת התוכנית.

רשימה ביבליוגרפית

- אדן, ד. (2010). המגזר השלישי ומערכת החינוך בישראל: שיתוף פעולה או קונפליקט? **עיונים במינהל ובארגון החינוך**, 31 (עמ' 213-241).
- גונט, ר. (2000). יחסים בין קבוצות. בתוך: קוטלר נ' וטלמון א' (עורכים), **פסיכולוגיה חברתית**, יחידה 8 (עמ' 133-213). תל אביב: האוניברסיטה הפתוחה.
- הרפז, י. (2013). כל תלמיד הוא תלמיד עם צרכים ייחודיים. **הד החינוך** (עמ' 38-44).
- וינהבר, ב. (2008). המגזר השלישי והפילנטרופיה העסקית בחינוך - מגמות ומאפיינים. **במרכז העניינים** (2), המכללה האקדמית בית ברל.
- ורנר, ש. (2014). עמדות הציבור כלפי אנשים עם מוגבלות שכלית. **מדד ההכללה השני של אנשים עם מוגבלות שכלית בחברה הישראלית**. אקים ישראל: תל-אביב.
- כהן, ר., רוט, ד. ויורק, א. (2008). מנהיגות נוער לשינוי עמדות כלפי אנשים עם מוגבלויות: שינוי עמדות ודימוי עצמי. **בטחון סוציאלי**, 78 (עמ' 101-126).
- לייזר, י. (2002). חינוך מיוחד: שאלות וחיפוש תשובות עם הכניסה למאה ה-21. **סוגיות בחינוך מיוחד ובשיקום**. (2) 17 (עמ' 53-72).
- מרום, מ., ברמן, א., בן נון, ש. ומוצן, ג. (2007). תוכנית "שילוב כשותפות" - דו"ח מחקר. **מכון ברוקדייל**.
- רייטר, ש. ועזגד, ב. (1992). ניתוח תיאורטי והשוואה של עמדות בחינוך מיוחד ובשיקום. **סוגיות בחינוך מיוחד ובשיקום**. (1) 7, (עמ' 105-113).
- "האחר הוא אני" - אוגדן. גף הפרסומים, משרד החינוך, תשע"ד.
- אגרת מנכ"לית משרד החינוך, פברואר 2014.
- חוזר מנכ"ל משרד החינוך 3.7-63 מיום 15/12/10.
- פרוטוקול ועדת החינוך של הכנסת מיום 8/7/08.
- Allport, G.W. (1954). *The Nature of Prejudice*. Reading, Mass: Addison-Wesley.
- Brown, R.J. (1988). *Group Processes: Dynamics within and between groups*. Oxford: Basil Blackwell.
- Cook, S.W. (1978). Interpersonal and attitudinal outcomes in cooperating interracial groups. *Journal of Research and Development in Education*, 12, 97-113.
- Deutsch, M. (2000). Cooperation and Competition. In: Deutsch, M. & Coleman, P.T. (Eds.). *The Handbook of Conflict Resolution*. Sacn Francisco: Jossey Bass.

Rainey, H.G. (2003). *Understanding & Managing Public Organizations*. San Francisco: Jossey Bass (3rd edition).

Salend, S.J. (2001). *Creating Inclusive Classrooms: Effective and Reflective Practices*. Upper Saddle River: N.J. Merrill, Prentice Hall.

Sherif, M. (1966). *Group Conflict and Cooperation: Their Social Psychology*. London: Routledge and Kegan Paul.

רשימת מרואיינים (עפ"י סדר ה-א"ב)

- גב' יעל בכר - רפרנטית לתכנון פדגוגי, האגף לחינוך מיוחד, משרד החינוך.
- גב' נחמה כהן - מייסדת ומנהלת פעילויות, עמותת "מקום לכולם".
- גב' מירי נבון – ראש מטה המנהלת הכללית, משרד החינוך.
- ד"ר שלי נורדהיים-גולן - מנהלת השירות לשיקום מקצועי תעסוקתי, אגף השיקום, משרד הרווחה והשירותים החברתיים.
- גב' ציונה נתנאל - רכזת תוכניות חינוכיות, עמותת "מקום לכולם".
- גב' ליאת קיסלוביץ - מנהלת מחלקת החינוך, עמותת "נגישות ישראל".

כמו כן מבקשת הכותבת להביע תודה עמוקה לכל המסייעים במתן מידע

ובקישור למקורות ידע:

- גב' יעל בריל - הממונה על תחום כישורי חיים, שפ"י, משרד החינוך.
- ד"ר אסתר ברוקס - מנהלת המחלקה להפעלה פדגוגית, האגף לחינוך קדם יסודי, משרד החינוך.
- גב' אורית צאירי - מרכזת התחום החברתי-ערכי, האגף לחינוך יסודי, משרד החינוך.
- גב' רונית שרביט - מנהלת גף פיתוח פדגוגי, אגף א' - חינוך על יסודי, משרד החינוך.
- פרופ' שונית רייטר - החוג לחינוך מיוחד, אוניברסיטת חיפה (בגמלאות).
- ד"ר דליה ניסים - משרד הרווחה והשירותים החברתיים.
- גב' דפנה קליימן - מנהלת החטיבה הקהילתית, בית איזי שפירא.
- גב' טניה הרט - עו"ס קהילתית, בית איזי שפירא.
- גב' מיכל גולן - ראש תחום ילדים עם מוגבלויות, אשלים - גוינט ישראל.
- גב' ענת לנדאו - המטה לשילוב אנשים עם מגבלה בשוק העבודה, משרד הכלכלה.
- מר דולב דהן - מנהל כספים, עמותת "תעשיידע".

Programs for change of attitudes and acceptance of the other with emphasis on disabled populations among pupils of kindergarten to high school in Israel

Abstract

This work deals with the other and the change: the other - a person which the society labels by his/her disability and classifies into a distinct category based on prejudices; and the change - the perceptual process the society should undergo in order to see any individual as unique, equal among equals. The work surveys the programs that were developed and put into practice over the last decade in the formal education frameworks in Israel - kindergartens, elementary schools, junior high schools and high schools - programs that were aimed at generating a positive change in the attitudes of the pupils towards people with disabilities, and help in their acceptance in the society.

The customary theoretical attitudes in this field and the changes therein have been surveyed, and knowledge about process of change of attitudes and role of the teacher in it has been collected. A special contemplation has been given to the educational-valued move "The Other is Me", which the MOE (Ministry of Education) has initiated in the course of the current school year. This move is intended not only to change the educational system, but to influence the entire society as well, and is being associated by municipalities, informal education frameworks, parents' representatives, pupils, as well as additional institutions.

Knowledge about the programs that had been developed and put to practice for the change of pupils' attitudes and acceptance of the other has been collected from the various departments of the MOE, and the significant share of the third sector in executing these programs was notable. It has been found that in general, the MOE develops a bank of guideline programs, from which programs are selected and adapted by the educational teams to the framework and its needs, while the MOE trains the teams in parallel. In the third sector on the other hand, programs are being developed by organizational team members the main occupation and skill of which is the disabled person, and the change of attitudes towards disabled people is one of that organization's objectives.

This document describes programs that were developed by the MOE as well as programs that were developed by the third sector. Out of these programs, conclusions have been drawn and recommendations have been given for building educational programs in this subject. It has been found that the most important constituent of the educational program for the purpose of generating a change in the pupils' attitudes is their familiarity with disabled people. A clear preference is given to a continuous and long lasting familiarity with their coeval pupils, in order to generate a significant interaction between the members of the two groups.



مؤسسة 'شاليم'
لتطوير خدمات للشخص ذو
التخلف العقلي في السلطات المحلية
The Shalem Fund
for Development of Services for People with
Intellectual Disabilities in the Local Councils
פיתוח שירותים לאדם עם מוגבלות שכלית
התפתחותית ברשויות המקומיות

Literature survey on:

**Programs for change of attitudes
and acceptance of the other
with emphasis on disabled populations
among pupils of kindergarten to high school in Israel**

The survey has been prepared for the **Shalem Fund**

by Ronit Gal-Etrog

Social worker (rehabilitation specialist) and Special education teacher

Feb 2014