



הלשכה המרכזית לסטטיסטיקה
Central Bureau of Statistics
دائرة الإحصاء المركزية

ייצוג אנשים עם מוגבלות בשירות המדינה - 2010

ארי פלטיאל

אגף דמוגרפיה ומפקד

אוגוסט 2012

א. כללי

דו"ח זה סוקר את מידת השילוב של אנשים עם מוגבלות בשירות המדינה, כולל היקף הקליטה של אנשים עם מוגבלות שהייתה קיימת טרם כניסתם לשירות המדינה והיקף המשך השירות של עובדי מדינה לאחר התפתחות הלקות (או ההכרה בה). הבדיקה בוצעה על פי הזמנה של נציבות שירות המדינה בשיתוף עם נציבות שוויון לאנשים עם מוגבלויות.

לפי חוק על המדינה להבטיח ייצוג הולם של אנשים עם מוגבלות בין עובדי שירות המדינה. מאגרי המידע על עובדי מדינה הנמצאים ברשות נציבות שירות המדינה אינם כוללים מידע על היות האדם בעל מוגבלות, בין אם המידע מבוסס על דווח עצמי ובין אם הוא ממקורות מידע מגופים ממשלתיים האחראים על הכרה במוגבלות לצורכי זכאות להטבות שונות הנובעות ממצבי מוגבלות. אי לכך היה צורך בקשור המידע שבידי נציבות שירות המדינה עם מקורות מידע אחרים שמהם ניתן לקבל מידע על מוגבלויות בקרב עובדי המדינה. אחת האפשרויות היא לפנות לעובדי המדינה עצמם, עם זאת ברור שכאשר שיעור המוגבלים הצפוי הוא נמוך כדי לקבל נתונים אמינים יש צורך בעריכת מפקד מלא של עובדי המדינה שעלותו גבוהה. האפשרות לקשור את המידע על עובדי המדינה למקורות המידע מנהליים אמנם מוזילים את עלות העבודה אך סוג זה של איסוף מידע מצטמצמת לאותם אנשים שלהם הכרה רשמית כמוגבלים והוא אינו מכסה מוגבלים שאינם מוכרים רשמית, בין אם הסיבה לכך היא שהם לא פנו לקבל הכרה או שמוגבלותם אינה עומדת בקריטריונים של זכאות להטבה.

מקורות המידע המנהליים על זכאים להטבות בגין מוגבלותם אשר קושרו עם מצבת עובדי המדינה בסוף 2010 הם:

1. אגף השיקום של משרד הביטחון ("נכי צה"ל").
2. המוסד לביטוח לאומי: מקבלי קצבאות נכות וניידות ומקבלי שירותים מיוחדים, מקבלי קצבה בגין נכות מעבודה, מקבלי תגמול בגין פעולות איבה, ואנשים שפנו לוועדות הרפואיות של המוסד לביטוח לאומי כדי לקבל הכרה בנכותם לצורך זכאות להנחות במיסוי.
3. השירות לעיוור, אגף השיקום במשרד הרווחה והשירותים החברתיים: זכאים לתעודת עיוור/לקוי ראייה.

קישור הרשומות נערך לצרכים סטטיסטיים תוך שמירת החיסיון של זהות האנשים עצמם.

דוח ראשון על עובדי מדינה עם מוגבלויות נערך על מצבת העובדים ביוני 2005. זהו הדוח השני והוא מתייחס למצבת העובדים באוקטובר 2010. קודם להכנת הדוח הראשון הוקמה ועדת היגוי שכללה נציגים של נציבות שירות המדינה, נציבות שוויון לאנשים עם מוגבלות, המוסד לביטוח לאומי, אגף השיקום של משרד הביטחון, והלמ"ס. על פי המלצות הועדה נקבעו הקריטריונים להגדרת עובד כעובד עם מוגבלות, המפורטות להלן.

מהנתונים עולה כי, בשנת 2010, 2.1 אחוז מעובדי המדינה (1,259 מבין 61,268 העובדים) היו בעלי מוגבלות שהוכרה על ידי אחד ממשרדי הממשלה. כ-42 אחוז מתוכם היו מוגבלים לפני כניסתם לשירות המדינה והיתר הפכו מוגבלים תוך כדי השרות. בהשוואה לנתונים כלל ארציים המבוססים על סקרים ומקורות מנהליים שנמצאים בידי הלמ"ס שיעור האנשים עם מוגבלות בשירות המדינה הוא כשליש מחלקם באוכלוסייה בגילי העבודה (כ-6%) ונמוך יחסית לחלקם של בעלי מוגבלויות בין המועסקים בכלל האוכלוסייה (כ-3%). מספרם ושיעורם של אנשים עם מוגבלות בקרב עובדי המדינה נשאר ללא שינוי בחמש השנים שעברו מאז הדו"ח קודם¹ שניתח נתונים לשנת 2005, אז נמצאו 1,212 עובדים בעלי מוגבלות. הנתונים בשני הדוחות אינם כוללים עובדים במשרד הביטחון וביחידות הביטחוניות הכפופות למשרד ראש הממשלה.

ב. הגדרת מוגבלות

לצורך דוח זה אנשים עם מוגבלות הוגדרו כמי שהועדות הרפואיות של אגף השיקום של משרד הביטחון הגדירם כבעלי 20% נכות, ומי שהועדות הרפואיות של המוסד לביטוח לאומי הגדירם כבעלי 40% נכות. הגדרת מוגבלות זו נקבעה ע"י ועדת ההיגוי לצורך הדו"ח הראשון שהוכן ב-2005. בדוח הנוכחי נכללו בהגדרה בנוסף גם אנשים שנמצאו זכאים לתעודת עיוור שנמצאו בקובצי משרד הרווחה. ההגדרות הן לצרכי הדוח בלבד ולא באו לקבוע חומרת מוגבלות בפועל. ההגדרה היא תפעולית ואינה חופפת באופן מלא את הגדרת החוק לאדם עם מוגבלות, שהיא: "אדם עם לקות פיסית, נפשית או שכלית לרבות קוגניטיבית, קבועה או זמנית, אשר בשלה מוגבל תפקודו באופן מהותי בתחום אחד או יותר מתחומי החיים העיקריים" (חוק שוויון זכויות לאנשים עם מוגבלות התשנ"ח – 1998). מחד, יתכן שיש אנשים עם מוגבלות על פי הגדרת החוק ועובדים בשירות המדינה אך אינם זכאים להטבות המוענקות ע"י המוסדות הנ"ל או שאינם מעוניינים בהטבות אלה. ומאידך, יתכן שישנם אנשים אשר זכאים לגמלה כגון הגמלה הניתנת עקב אובדן כושר עבודה, שאינם מזהים עצמם כאנשים עם מוגבלות.

ג. קובצי הנתונים ותוצאות קישור הרשומות

נתוני נציבות שירות המדינה קושרו עם מרשם האוכלוסין כדי להשלים דמוגרפיות פרטים דמוגרפיים שהיו חסרים בקובץ נש"מ.

1,518 רשומות של עובדי מדינה קושרו עם נתוני המוסד לביטוח לאומי
- 810 מתוכם היו של אנשים עם מוגבלות מעל הסף של 40%.
825 רשומות של עובדי מדינה קושרו עם נתוני משרד הביטחון
- 406 מתוכם היו של אנשים שאובחנו עם מוגבלות מעל הסף של 20%,
98 רשומות קושרו עם קובץ כבדי ראייה (בעלי תעודת עיוור) של משרד הרווחה.
מספר אנשים קושרו עם יותר ממקור אחד.

¹ " ייצוג אנשים עם מוגבלות בשירות המדינה " ארי פלטיאל, הלשכה המרכזית לסטטיסטיקה, מאי 2006

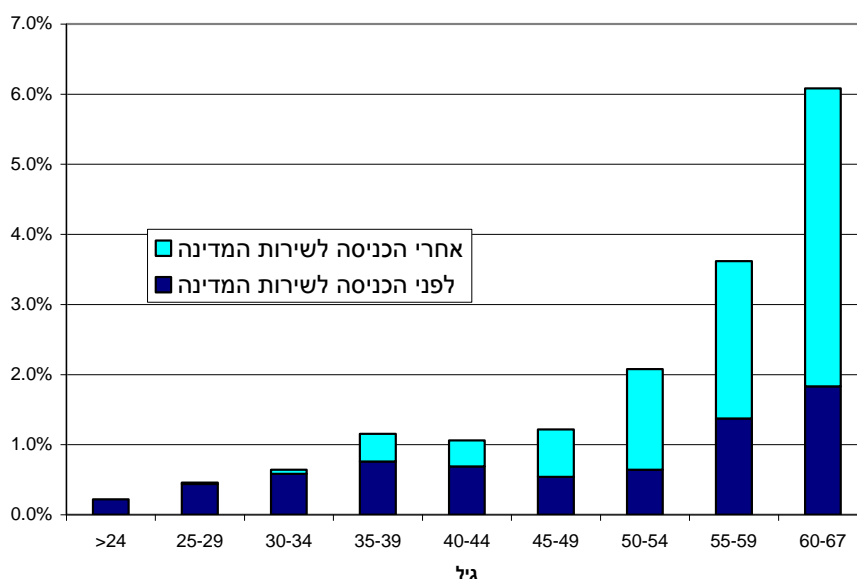
בניקוי החפיפה בין המקורות סך הנפשות עם רמת מוגבלות מעל הסף שנקבע היה 1,259. נספח א' מתאר את תוכן הקבצים ופרטי קישור הרשומות.

ד. גיל ומין של עובדי מדינה עם מוגבלויות (לוח 1).

כצפוי, שיעור האנשים עם מוגבלות בשירות המדינה עולה עם הגיל, מכחצי אחוז או פחות בין עובדי המדינה מתחת לגיל 35, עד ליותר מ- 6% בגיל 60-67. מתוכם, חלק מהאנשים עם מוגבלות היו בעלי מוגבלות לפני כניסתם לשירות המדינה וחלק הפכו למוגבלים במהלך עבודתם. בעוד שחלקם של העובדים שהיו מוגבלים לפני כניסתם לשירות המדינה בקרב עובדים בני פחות מ-34 שנים הוא בין 90%-100% הרי בקרב עובדים בגיל 50 ומעלה הוא בין 30%-40%. כלומר, חלק ניכר מהעלייה בשיעור המוגבלים עם הגיל מוסברת ע"י מוגבלות שהופיעה לאחר כניסת העובדים לשירות המדינה ראה (תרשים 1).

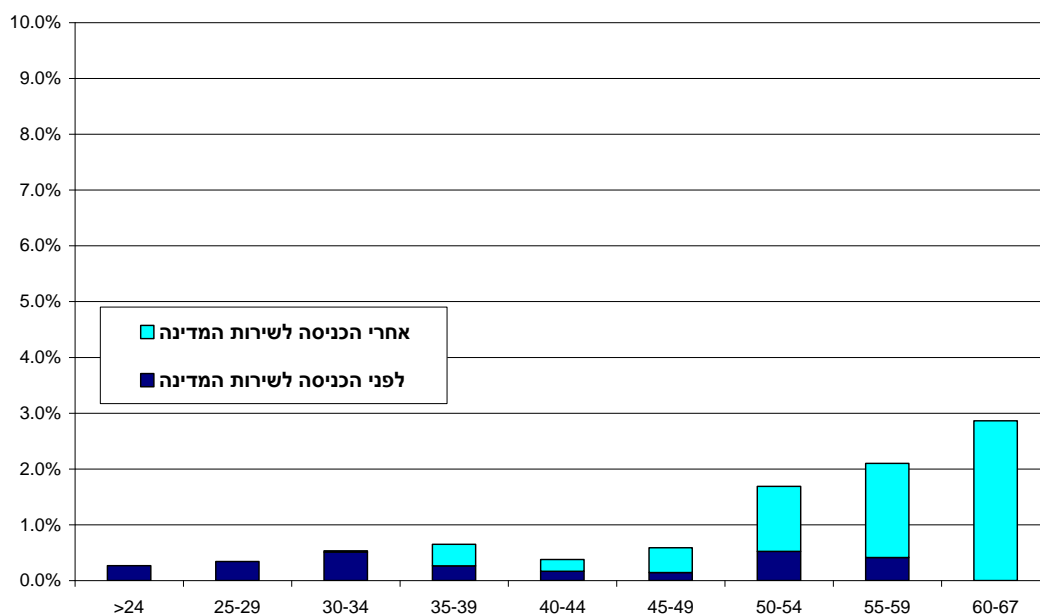
תרשים 1 - אנשים עם מוגבלות בשירות המדינה לפי גיל ומועד ההכרה במוגבלות

אנשים עם מוגבלות בשירות המדינה לפי גיל וזמן הכרה במוגבלות

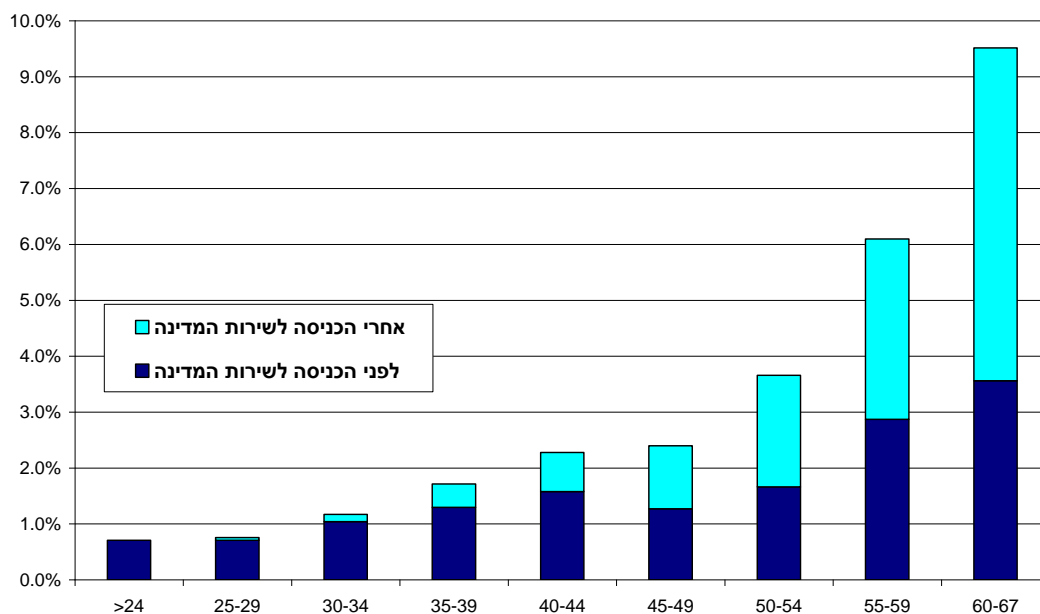


ממצא זה אינו משקף את ההבדלים המגדריים. שיעור הגברים בעלי מוגבלות בשירות המדינה הוא 3.7% (807 עובדים), ואילו שיעור הנשים עם מוגבלות נמוך הרבה יותר, 1.1% (452 עובדות). לא נמצא קשר בין גיל לשיעור הנשים עם מוגבלות שאובחנה לפני כניסתן לשירות המדינה (כפי שניתן היה לצפות לאור הממצא ששיעור המוגבלות באוכלוסיה עולה עם הגיל). יחד עם זאת נצפתה עלייה עם הגיל בשיעור העובדות שהפכו למוגבלות לאחר כניסתן לשירות המדינה (אם כי בגלל מספרן המועט של העובדות עם

תרשים 2. שיעור נשים עם מוגבלות בשירות המדינה לפי גיל זמן הכרה במוגבלות



תרשים 3. שיעור גברים עם מוגבלות בשירות המדינה לפי גיל זמן הכרה במוגבלות

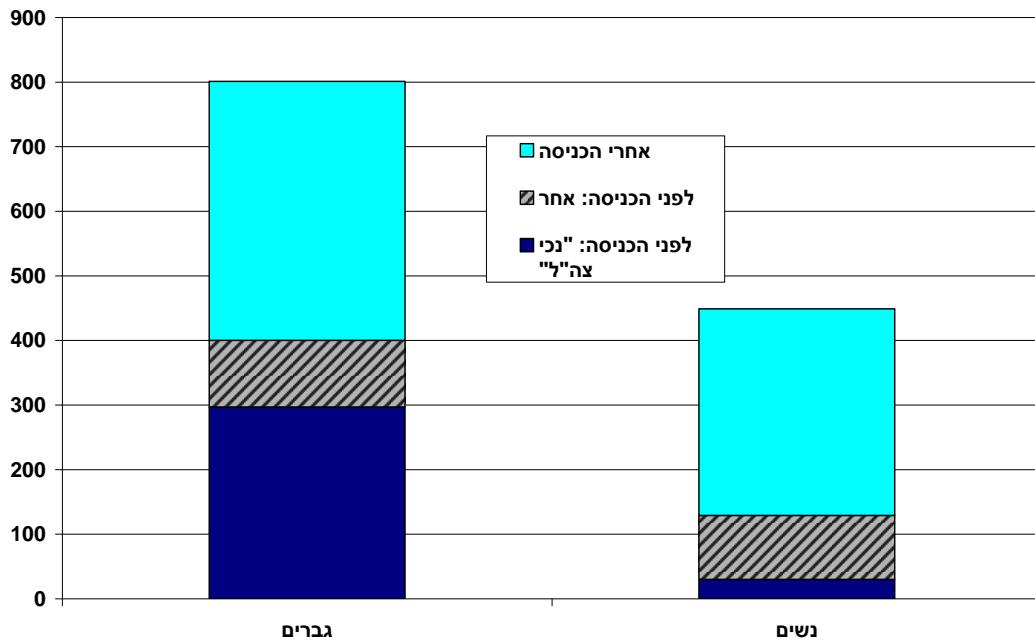


מוגבלות, קימת תנודתיות והעלייה אינה רציפה). בין הגברים התמונה שונה, עם העלייה בגיל עולה גם שיעורם של אלה שאובחנו כמוגבלים לפני כניסתם לשירות המדינה וגם שיעור אלה שאובחנו לאחר כניסתם לשירות המדינה (תרשים 2-3). ההסבר לכך הוא חלקם היחסי הגדול יותר של "נכי צה"ל" בין הגברים. אלה, ברובם, היו מוגבלים לפני כניסתם לשירות המדינה והם מצטרפים לשירות

המדינה גם בגילים מבוגרים (ראה תרשים 4). 330 נכי צה"ל בין הגברים (300 מהם מוגבלים לפני הכניסה לשירות המדינה) תורמים את מרבית ההפרש בין מספר הגברים והנשים עם מוגבלות.

תרשים 4. מספר הנשים והגברים עם מוגבלות בשירות המדינה לפי זמן ההכרה במוגבלות וחלקם של

צה"ל



ה. עובדי המדינה המוגבלים לפי קבוצת אוכלוסייה

שיעור המוגבלים בין עובדי המדינה הערבים נמוך יותר מהממוצע (1.5%) וקרוב לשיעור הנשים עם מוגבלות, וכך גם בין עולי 1990 ואילך (0.5%). חלק מההסבר לכך הוא כמו בקרב הנשים – אחוז נמוך יותר של "נכי צה"ל" בקרב קבוצות אלה. הסבר נוסף הוא וותק ממוצע נמוך יותר של קבוצות אלה בשירות המדינה (ככל שהוותק עולה הסיכוי להפוך מוגבל תוך כדי השירות עולה מאחר ומדובר בסיכוי מצטבר).

לוח א. עובדי המדינה עם מוגבלות לפי קבוצת אוכלוסייה, מקום לידה ועולים מ-1990 ואילך

מתוכם: מוגבלים לפני הכניסה לשירות - אחוזים	אחוז מוכרים כבעלי מוגבלויות	מועד ההכרה כמוגבל		מוכרים כבעלי מוגבלות*	סה"כ	
		לפני הכניסה לשירות המדינה	אחרי הכניסה לשירות המדינה			
42.3	2.1	529	721	1,259	61,268	סך הכל
41.8	2.1	495	689	1,193	56,760	יהודים ואחרים מזה:
41.7	2.2	490	685	1,184	54,666	יהודים
47.7	2.1	351	385	743	35,701	ילידי ישראל
32.1	2.1	144	304	450	21,059	ילידי חו"ל מתוכם:
46.3	0.5	25	29	54	10,265	עולי 1990 ואילך
51.5	1.5	34	32	66	4,508	ערבים

* כולל 9 מקרים שמועד ההכרה לא ידוע

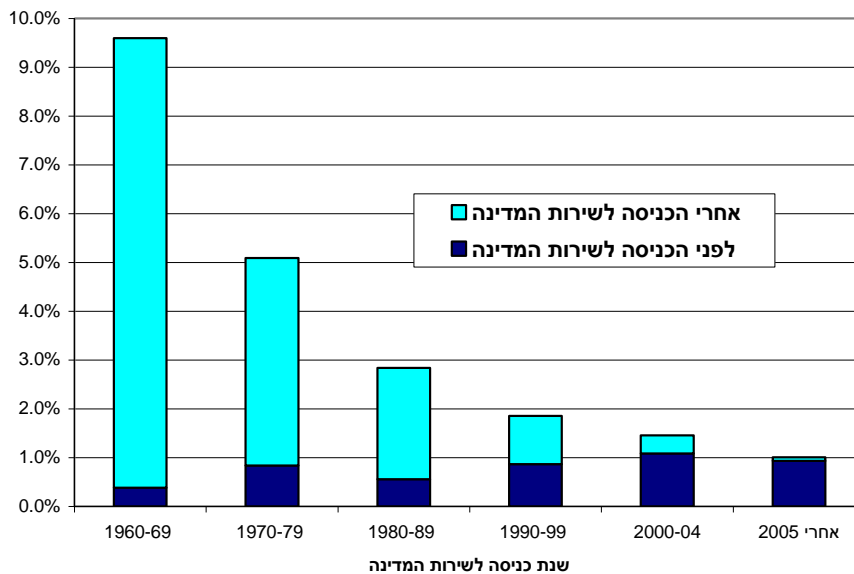
ו. עובדי המדינה עם מוגבלויות לפי חלקיות משרה וותק בשירות (לוח 2)

כ-78% מהמשרות בשירות המדינה הן משרות מלאות ובין העובדים במשרות אלה שיעור המוגבלים הוא כשיעורם הממוצע- 2.1%. שיעור המוגבלים בין העובדים בחצי משרה ועד משרה מלאה הוא נמוך יותר (1.5%), אך בין העובדים פחות מחצי משרה הוא כרמה הממוצעת (2.1%).

כצפוי, ככל שהוותק בשירות המדינה מתארך כך עולה שיעור בעלי המוגבלויות, מ-1.0% מבין העובדים שהצטרפו לשירות בשנת 2005 ולאחר מכן, ועד לכ-9% שהצטרפו לפני 1970 וכבר צברו למעלה מ-40 שנות וותק. כ-26% מכלל העובדים בשירות המדינה הצטרפו לשירות לפני שנת 1990, אך 48% מהמוגבלים הצטרפו לפני שנה זו. ומאידך, כ-30% מהעובדים בשירות המדינה הצטרפו לאחר שנת 2005, אך רק 15% מהמוגבלים הצטרפו לאחר שנה זו.

תרשים 5. אנשים עם מוגבלות בשירות המדינה לפי שנת כניסה לשירות, וזמן הכרה בנכות

חלקם של אנשים עם מוגבלות בשירות המדינה לפי שנת כניסה לשירות, וזמן הכרה במוגבלות



ז. עובדי המדינה עם מוגבלויות לפי רמת השכלה (לוח 3)

שיעור המוגבלים מבין העובדים עם רמת ההשכלה הנמוכה ביותר ומבין אלה עם רמת ההשכלה הגבוהה ביותר עולה על השיעור ברמות ההשכלה האמצעיות, כך שצורת התפלגות ההשכלה של המוגבלים בשירות המדינה היא בצורת U. שיעור המוגבלים בין עובדי שירות המדינה עם השכלה יסודית בלבד היא 2.6%. השיעור יורד ככל שרמת ההשכלה עולה עד לרמה של בעלי תעודת בגרות, כאשר בין בעלי תעודת בגרות שיעור המוגבלים הוא 1.6%. מעבר לרמת השכלה זו, ככל שרמת ההשכלה עולה שיעור עובדי המדינה עם מוגבלות עולה, ובין עובדי המדינה עם תואר שלישי 2.6% הם בעלי מוגבלות. ההבדלים בין הקבוצות מוסברים לפחות בחלקם על ידי התרומה של העובדים שהפכו למוגבלים במהלך השירות: השיעור הגבוה יותר של מוגבלות בין עובדי מדינה עם השכלה יסודית מוסבר על ידי גילם הגבוה יחסית והוותק הארוך יותר בשירות המדינה. לעומתם העובדים עם תואר ראשון הם צעירים יחסית ובעלי וותק קצר יותר, ועובדים עם תואר שלישי הם מבוגרים יותר, בממוצע.

ח. עובדי המדינה עם מוגבלויות לפי דירוג (לוח 4)

בשירות המדינה מספר רב של דירוגים, ובחלקם מספר העובדים קטן ולכן שיעור העובדים המוגבלים בדירוגים נתון להשפעות מקריות. בין הדירוגים שבהם מספר העובדים גדול, בדירוג המנהלי (כ-33% מעובדי המדינה) ובדירוג המח"ר (כ-10% מעובדי המדינה) שיעור האנשים עם מוגבלויות הוא מעט גבוה מהממוצע (2.5%-2.6%). ואילו בדירוג האחיות (כ-16% מעובדי המדינה) הוא פחות ממחצית השיעור הממוצע (0.7%), דבר המשקף, בין היתר, את השיעור הנמוך יותר של נשים עם מוגבלויות המשרתות בשירות המדינה, ויתכן גם את אופי העבודה. בין הדירוגים עם למעלה מאלף עובדים

הדירוגים שבהם שיעור האנשים עם מוגבלויות הוא גבוה יחסית הם דירוג עובדי ההוראה (4.5%), דירוג הטכנאים (3.0%), ודירוג המהנדסים (3.0%).

ט. עובדי המדינה עם מוגבלויות לפי יחידת משנה (לוח 5)

קיימת שונות גדולה בחלקם היחסי של העובדים עם מוגבלויות ביחידות השונות של שירות המדינה. יש לשים לב ששיעור העובדים המוגבלים במשרד מושפע לא רק ממדיניות העסקה במשרד, אלא בין היתר, מגורמים שכבר הזכרנו: אחוז הגברים ונכי צה"ל בין העובדים, גיל העובדים, וותק העובדים. גם אופי המקצועות יכול להשפיע על שיעור האנשים עם מוגבלויות המועסקים במשרד. כמו כן יש לזכור שחלק מהיחידות קטנות יחסית וסטיות מקריות עשויות להטות את שיעור המוגבלים ביחידות אלה. הסטיות המקריות היחסיות נמוכות יותר ככל שמספר העובדים ביחידה גדול יותר. כ-45% מהעובדים בשירות המדינה מועסקים במערכת הבריאות, ובין עובדים אלה שיעור האנשים עם מוגבלויות נמוך מהממוצע – כ-1.5%. במספר בתי חולים גדולים (מרכז רפואי שיבא-תל השומר, מרכז רפואי וולפסון, בי"ח נהריה) שיעור האנשים המועסקים עם מוגבלויות הוא נמוך במיוחד (0.9%-1.1%). בין המשרדים והיחידות שבהם למעלה מ-500 עובדים, בארבע משרדים (במשרד הבינוי והשיכון, משרד התעשייה המסחר והתעסוקה, אגף מס הכנסה ומיסוי מקרקעין, ומשרד התחבורה) שיעור האנשים עם מוגבלויות הוא כפול או כמעט כפול מהממוצע (4.9%-3.8%) ואילו בשלשה משרדים (הלשכה המרכזית לסטטיסטיקה, משרד המשפטים, ורשות האכיפה והגביה) השיעור הוא נמוך (1.3%-1.4%).

י. דיון: האם אנשים עם מוגבלויות מועסקים בשירות המדינה במידה הולמת?

אין קנה מידה מוחלט או מוסכם לקביעת שיעור העסקה שמהווה "ייצוג הולם" של אנשים עם מוגבלויות בשירות המדינה, וזאת משתי סיבות עיקריות:

- א. אין הגדרה רשמית או מוסכמת שקובעת באופן חד משמעי מיהו אדם עם מוגבלויות.
- ב. אין הגדרה מוסכמת של שיעור ההעסקה ש"הולם" קבוצה זו.

חוק שוויון זכויות לאנשים עם מוגבלויות התשנ"ח – 1998 קובע שאנשים עם מוגבלויות הם אלה עם לקות אשר בעקבותיה מוגבל תפקודם היום-יומי באופן "מהותי", אך החוק אינו מגדיר את הסף שמעליו פגיעה תחשב ל"פגיעה מהותית בתפקוד יומיומי". גם אם הייתה הסכמה לגבי סף זה (או הינו מקבלים את הספים מהמוסד לביטוח לאומי ומאגף השיקום שנקבעו לצורך דוח זה) נדרשת קביעה נוספת של שיעור התעסוקה של אנשים אלה אשר יהווה "ייצוג הולם". אפשרות מצמצמת היא לקבוע ששיעור האנשים עם מוגבלויות בשירות המדינה לא יהיה נמוך יותר משיעור האנשים עם מוגבלויות המועסקים בישראל בכלל, ולפיכך ייצוג הולם יהיה ייצוג לפי חלקם בין המועסקים בכלל. אפשרות מרחיבה יותר היא שאנשים עם מוגבלויות יהיו מיוצגים בשירות המדינה לפי שיעורם באוכלוסייה בכלל, ללא תלות במידת העסקתם בכלל המשק. לפיכך "ייצוג הולם" יהיה כחלקם בכלל האוכלוסייה בגילי העבודה.

כדי למדוד אם שירות המדינה עונה על אחת מהאלטרנטיבות האלה, אנו צריכים מידע על שיעור האנשים עם מוגבלות באוכלוסיה בכלל בגילי העבודה, ושיעורם בין המועסקים, כל אלה לפי הגדרת מוגבלות שתואמת את ההגדרה בדוח זה. מכיוון שההגדרה בעבודה זו אינה תואמת במלואה את הנתונים הזמינים, אנחנו נערוך השוואה לנתונים מקבילים שנמצאים בידי הלמ"ס. במספר פעולות סטטיסטיות של הלמ"ס, סקרים ומפקדים, שבהם נשאלו שאלות שנועדו לאפיין את אוכלוסיית האנשים עם מוגבלות, וניתן לבדוק באמצעותם את תכונות כוח העבודה של אוכלוסייה זאת.

הסקר החברתי שהלמ"ס מקיים באופן שוטף מאז שנת 2002 מאפשר הגדרה של אוכלוסיית המוגבלים לפי הערכה עצמית של מצבם. לפי הגדרת המוגבלות ב"סקר החברתי"², שיעור ה"מוגבלים" בגיל 25-64 בשנת 2010 היה 7.1%, כ-33% מהם מועסקים (לעומת 72% באוכלוסיה בגילים אלה בכלל) והם מהווים 3.3% מהמועסקים בגילים אלה.

נתון קרוב יותר במקור הגדרת המוגבלות ניתן לקבל ממפקד האוכלוסין 2008. במסגרת המפקד התקבלו נתונים מהמוסד לביטוח לאומי על מקבלי קצבת נכות כללית, ניידות, נפגעי עבודה ועיוורים. קובץ המפקד לא אפשר זיהוי נפרד של נפגעי פעולות איבה, ואנשים שקבלו הערכה של רמת מוגבלותם עבור מס הכנסה, וכי צה"ל. מבין עובדי המדינה, מקבלי סוגי קצבאות הבטוח הלאומי ששולבו בנתוני המפקד היו רק כמחצית (51%) מהמוכרים כמוגבלים על פי ההגדרות שנקבעו לצרכי דוח זה. לפי נתוני המפקד, שיעור מקבלי קצבאות אלה בגיל 25-64 בשנת 2008 היה 7.7% מכלל האוכלוסייה בגילים אלה. מתוך מקבלי הקצבאות לעיל כ-33% היו שכירים (לצרכי השוואה 67% מכלל האוכלוסייה בגילים אלה הם שכירים) ומקבלי קצבאות אלה מהווים 3.8% מהשכירים בגילים אלה. יצוין שוב שבדיקה זו כללה רק חלק ממקבלי הקצבאות שנכללו בבדיקת עובדי שירות המדינה. מכיוון שאיננו יודעים את היקף קבלת הקצבאות החסרות בכלל האוכלוסייה ואת חלקם של השכירים ביניהם אין אנו יכולים להשלים את ההשוואה במלואה – אך ברור שאחוז המוגבלים לפי הגדרת דוח זה בין כלל השכירים עולה על 3.8%, ולכן השיעור בין עובדי המדינה נראה נמוך בכמחצית ויותר.

בסכום, לפי נתוני הסקר החברתי וגם לפי נתוני מפקד 2009 שיעור האנשים עם מוגבלות העובדים בשירות המדינה מהווים פחות משליש מחלקם באוכלוסייה בגילי העבודה, ורק עד כשני שלישי מחלקם בין המועסקים/שכירים בכלל האוכלוסייה.

² ב"סקר החברתי" נשאלת האוכלוסייה בגיל 20 ומעלה (שאינה חיה במוסדות) "האם יש לך בעיה בריאותית (הנמשכת שישה חודשים או יותר)" ו-"האם בעיה בריאותית זו מפריעה לך בתפקוד יומיומי?" לצורך חישוב השיעורים הוגדרו אלה שהשיבו שהבעיה הבריאותית "מפריעה מאד" לתפקוד יומיומי. ראה <http://surveys.cbs.gov.il/Survey/survey.htm>

יא. לוחות

לוח 1 - עובדי שירות המדינה המוכרים כבעלי מוגבלות - לפי גיל, מין ומועד הכרה

מתוכם: מוגבלים לפני הכניסה לשירות - אחוזים	אחוז מוכרים כבעלי מוגבלויות	מועד ההכרה כנכה			סה"כ	
		לפני הכניסה לשירות המדינה	אחרי הכניסה לשירות המדינה	מוכרים כבעלי מוגבלות*		
42.3	2.1	529	721	1259	61268	שני המינים סך כולל
100.0	0.2	3		3	1334	עד 24
95.7	0.5	22	1	23	5007	25-29
90.7	0.6	39	4	42	6715	30-34
65.6	1.2	63	33	96	8324	35-39
65.2	1.1	58	31	91	8413	40-44
44.4	1.2	44	55	99	8146	45-49
30.8	2.1	53	119	173	8284	50-54
37.9	3.6	107	175	283	7796	55-59
30.1	6.1	129	300	429	7053	60-67
78.6	8.5	11	3	14	165	68+
						גברים
49.9	3.7	400	401	807	21655	סה"כ
100.0	0.7	3		3	407	עד 24
93.3	0.8	14	1	15	1985	25-29
88.9	1.2	24	3	27	2311	30-34
75.6	1.7	34	11	45	2624	35-39
69.4	2.3	43	19	64	2724	40-44
53.0	2.4	35	31	66	2755	45-49
45.5	3.7	45	54	100	2708	50-54
47.1	6.1	81	91	172	2822	55-59
37.4	9.5	113	189	302	3174	60-67
80.0	7.8	8	2	10	128	68+
						נשים
28.7	1.2	129	320	452	39163	סה"כ
0.0	0.0			0	927	עד 24
100.0	0.3	8		8	3022	25-29
93.8	0.4	15	1	16	4404	30-34
56.9	0.9	29	22	51	5700	35-39
55.6	0.5	15	12	27	5689	40-44
27.3	0.6	9	24	33	5391	45-49
11.0	1.3	8	65	73	5576	50-54
23.6	2.2	26	84	111	4974	55-59
10.5	3.2	13	111	124	3879	60-67
85.7	18.9	6	1	7	37	68+

כולל 9 מקרים (6 גברים ו-3 נשים) שעבורם המועד לא * ידוע *

לוח 2. עובדי שירות המדינה המוכרים כבעלי מוגבלות - לפי חלקות משרה, זמן כניסה לשירות,

ומועד הכרה

מתוכם: מוגבלים לפני הכניסה לשירות - אחוזים	אחוז מוכרים כבעלי מוגבלויות	מועד ההכרה כמוגבל			סה"כ	
		לפני הכניסה לשירות המדינה	אחרי הכניסה לשירות המדינה	מוכרים כבעלי מוגבלות		
חלקיות משרה						
42.3	2.1	529	721	1,259	61,268	סך כולל
57.5	2.1	69	51	120	5,734	>0.5
46.1	1.5	53	62	115	7,652	0.5-99
40.1	2.1	404	604	1,008	47,696	1.0
42.9	3.8	3	4	7	186	1+
שנת כניסה לשירות						
4.0	9.6	2	48	50	522	עד 1969
16.4	5.1	47	239	286	5,621	1970-79
19.6	2.8	53	217	270	9,513	1980-89
46.6	1.9	145	166	311	16,793	1990-99
74.7	1.5	112	38	150	10,327	2000-04
92.9	1.0	170	13	183	18,210	אחרי 2005
	3.2			9	282	לא ידוע

לוח 3 עובדי שירות המדינה המוכרים כבעלי מוגבלות - לפי רמת השכלה ומועד ההכרה

מתוכם: מוגבלים לפני הכניסה לשירות - אחוזים	אחוז מוכרים כבעלי מוגבלויות	מועד ההכרה כנכה		מוכרים כבעלי מוגבלות	סה"כ	רמת השכלה
		לפני הכניסה לשירות המדינה	אחרי הכניסה לשירות המדינה			
42.3	2.1	529	721	1,259	61,268	סך כולל
16.7	2.6	5	25	30	1,169	ב"ס יסודי
37.4	2.5	153	256	409	16,115	תיכונית
33.3	2.3	2	4	6	262	השכלה תורנית
47.0	1.6	47	53	100	6,153	בגרות
26.3	1.6	31	87	118	7,558	על תיכוני
48.4	1.8	15	16	31	1,771	אקדמאית חלקית
51.3	1.6	116	110	226	14,158	תואר ראשון
51.0	2.2	100	96	196	8,752	תואר שני
44.7	2.6	59	73	132	5,166	תואר שלישי
50.0	1.2	1	1	2	164	לא ידוע

לוח 4. עובדי שירות המדינה המוכרים כבעלי מוגבלות - לפי דירוג שכר ומועד ההכרה

מתוכם: מוגבלים לפני הכניסה לשירות - אחוזים	אחוז מוכרים כבעלי מוגבלויות	מועד ההכרה כנכה		מוכרים כבעלי מוגבלות	סה"כ	דירוג
		לפני הכניסה לשירות המדינה	אחרי הכניסה לשירות המדינה			
42.3	2.1	529	721	1,259	61,268	סך כולל
36.3	2.5	181	317	504	20,087	מינהלי
14.7	0.7	11	64	75	10,108	אחיות
42.9	2.6	67	89	157	6,026	מח"ר
42.0	2.4	42	58	100	4,113	רופאים
40.7	1.6	11	16	26	1,663	עובדים סוציאליים
69.6	1.6	16	7	23	1,429	עובדים חינויים
46.2	1.0	6	7	13	1,279	אחיות לבריאות הציבור
36.1	3.0	13	23	36	1,182	מהנדסים
27.3	3.1	9	24	34	1,088	טכנאים
42.6	4.5	20	27	47	1,036	עובדי הוראה
88.9	1.9	16	2	18	940	דרוג מנכ"לים חדש
100.0	0.5	5		5	930	סטודנטים
						ביוכימאים-
30.8	1.4	4	9	13	901	מיקרוביולוגים
						מקצועות פרא-רפואיים,
						פיזיותרפיסטים מרפאים
33.3	0.7	2	4	6	867	בעיסוק
100.0	0.2	2		2	851	מאבטחים
42.9	0.9	3	4	7	785	פרקליטים
53.3	2.0	8	7	15	745	משפטנים
100.0	0.1	1		1	720	קלדנית שופטים
62.5	2.3	10	6	16	706	פסיכולוגים
100.0	1.4	9		9	621	משפטנים מתמחים
42.3	4.4	11	15	26	587	חוזי בכירים
44.4	3.8	8	10	18	476	שירות החוץ
100.0	2.1	8		8	374	כלכלנים נבחרים
100.0	3.8	13		13	340	מומחים
33.3	1.9	2	4	6	309	טכנאי רנטגן מוסמכים
50.0	2.0	3	3	6	304	קאדים
58.8	6.0	10	7	17	281	חוזים אישיים
36.4	4.9	4	7	12	246	עובדי מחקר
75.6	2.0	34	11	45	2,274	דירוגים אחרים

לוח 5. עובדי שירות המדינה המוכרים כבעלי מוגבלות - לפי יחידה בשירות המדינה ומועד ההכרה

מתוכם: מוגבלים לפני הכניסה לשירות - אחוזים	אחוז מוכרים כבעלי מוגבלויות	מועד ההכרה כנכה			סה"כ	משרד
		לפני הכניסה לשירות המדינה	אחרי הכניסה לשירות המדינה	מוכרים כבעלי מוגבלות		
42.3	2.1	529	721	1,259	61,268	סך כולל
51.5	1.7	34	32	66	3,854	הנהלת בתי המשפט
30.6	3.8	38	86	124	3,234	אגף מס הכנסה ומיסוי מקרקעין
53.8	1.3	21	18	39	2,969	משרד המשפטים
33.8	2.2	22	43	65	2,896	משרד הרווחה והשירותים החברתיים
37.5	2.5	18	30	48	1,915	משרד החינוך
30.0	2.6	15	35	50	1,887	אגף המכס והמע"מ
55.6	2.6	15	12	31	1,192	רשות האוכלוסין והגירה והמעברים
60.6	2.8	20	13	33	1,175	משרד החוץ
31.8	4.2	14	30	44	1,038	משרד התעשייה המסחר והתעסוקה
50.0	2.2	11	11	22	981	משרד הבריאות
64.1	4.0	25	14	39	964	משרד התחבורה
55.0	2.1	11	9	20	947	משרד האוצר
58.8	1.8	10	7	17	937	משרד הפנים
71.4	2.4	15	6	21	881	משרד ראש הממשלה
27.3	1.3	3	8	11	837	הלשכה המרכזית לסטטיסטיקה
33.3	2.0	5	10	15	763	מינהל מקרקעי ישראל
34.8	3.1	8	15	23	733	מינהל המחקר החקלאי
38.2	4.9	13	21	34	701	משרד הבינוי והשיכון
64.7	2.9	11	6	17	589	משרד החקלאות ופיתוח הכפר
72.7	2.1	8	3	11	533	המשרד לאיכות הסביבה
16.7	2.3	2	10	12	514	משרד הקליטה
60.0	1.4	3	2	7	508	רשות האכיפה והגבייה
						המינהל לחינוך התיישבותי פנימייתי ועליית הנוער
37.5	2.3	3	5	8	349	שירות עיבודים ממוכנים
30.0	3.5	3	7	10	284	השירותים הוטרינריים ובריאות המקנה
33.3	3.4	3	6	9	266	בתי הדין הרבניים
54.5	4.2	6	5	11	260	המרכז למיפוי ישראל
35.7	5.5	5	9	14	255	הטלוויזיה החינוכית הישראלית
0.0	0.0			0	218	נציבות המים
60.0	2.4	3	2	5	211	נציבות שירות המדינה
62.5	4.0	5	3	8	201	משרד התיירות
50.0	4.2	4	4	8	190	משרד המדע והטכנולוגיה
25.0	2.3	1	3	4	171	משרד התשתיות הלאומיות
75.0	2.4	3	1	4	168	המשרד לביטחון הפנים
66.7	3.9	4	2	6	155	משרד התקשורת
100.0	0.6	1		1	155	שירות ההדרכה והמקצוע
50.0	4.0	3	3	6	149	
63.6	1.6	7	4	14	879	משרדים אחרים

מתוכם: מוגבלים לפני הכניסה לשירות - אחוזים	אחוז מוכרים כבעלי מוגבלויות	מועד ההכרה כנכה			סה"כ	משרד
		לפני הכניסה לשירות המדינה	אחרי הכניסה לשירות המדינה	מוכרים כבעלי מוגבלות		
38.8	1.5	156	249	402	27,309	מוסדות רפואיים - סה"כ
47.6	1.0	20	22	42	4,295	מרכז רפואי שיבא תל-השומר
20.0	1.8	10	40	50	2,782	בי"ח רמב"ם חיפה
38.6	1.7	17	27	44	2,520	מרכז רפואי אסף הרופא
59.1	1.1	13	9	22	1,991	המרכז הרפואי ע"ש א. וולפסון
27.8	0.9	5	13	18	1,962	בי"ח לגליל המערבי - נהרייה
54.5	2.0	18	15	33	1,653	מרכז רפואי ברזילי אשקלון
36.8	1.4	7	12	19	1,392	המרכז הרפואי הלל יפה חדרה
25.0	1.5	4	12	16	1,055	המרכז הרפואי זיו צפת
38.5	1.7	5	8	13	787	מרכז רפואי ע"ש ברוך פדה, טבריה
						המרכז המשולב לרפואה גריאטרית - שהם
0.0	1.1		8	8	727	
53.3	2.1	8	7	15	718	בי"ח לבריאות הנפש באר-יעקב נס-ציונה
57.1	1.2	4	3	7	605	המרכז לבריאות הנפש ירושלים
50.0	1.4	4	4	8	573	לשכת הבריאות מחוז הצפון
45.5	2.1	5	6	11	531	בי"ח שמואל הרופא
40.0	2.0	4	6	10	497	המרכז לבריאות הנפש שער מנשה
16.7	2.4	2	10	12	490	לשכת הבריאות מחוז המרכז
100.0	0.8	4		4	484	מרכז גריאטרי נתניה
16.7	1.3	1	5	6	471	המרכז לבריאות הנפש באר-שבע
42.9	1.5	3	4	7	464	לשכת הבריאות מחוז חיפה
22.2	2.0	2	7	9	448	מרכז רפואי לבריאות הנפש מזרע
37.5	1.8	3	5	8	447	המרכז הרפואי לבריאות הנפש אברבנאל
80.0	1.3	4	1	5	393	מרכז רפואי לב השרון
33.3	1.5	2	4	6	389	המרכז לבריאות הנפש טירת הכרמל
50.0	2.1	3	3	6	287	המרכז לבריאות הנפש יפו
55.6	3.3	5	4	9	269	לשכת הבריאות מחוז תל-אביב
50.0	0.7	1	1	2	267	המרכז הגריאטרי שיקומי פלימן חיפה
25.0	1.5	1	3	4	266	לשכת הבריאות מחוז הדרום
0.0	1.6		4	4	252	מרכז גריאטרי רשל"צ
25.0	2.1	1	3	4	189	לשכת הבריאות ירושלים
0.0	0.0			0	64	מעבדת בריאות הציבור תל אביב
0.0	0.0			0	41	מעבדת בריאות הציבור ירושלים

הקובץ מנציבות שירות המדינה כלל רשומות של 61,484 מישרות של עובדי שירות המדינה ביוני 2010. הקובץ לא כלל את עובדי משרד הביטחון ויתר עובדי מערכת הביטחון. מתוך קובץ זה 61,052 אנשים עבדו במשרה אחת, ו-216 בשתי משרות, מרביתם במערכת הבריאות. המשרה שנבחרה לייצג את האדם לצורך הדוח הייתה זו עם החלקיות הגבוהה ביותר, אך סך היקף המשרה שלו תוקן כדי לשקף את סך חלקי המשרה שלו בשירות המדינה. קובץ זה זווג עם מרשם האוכלוסין כדי לאמת ולהשלים משתנים דמוגרפים כגון ארץ לידה, תאריך לידה ומין. במקרה של עובד אחד נמצא על פי הקישור עם מרשם האוכלוסין שחלה טעות ברישום מספר הזהות בקובץ עובדי המדינה.

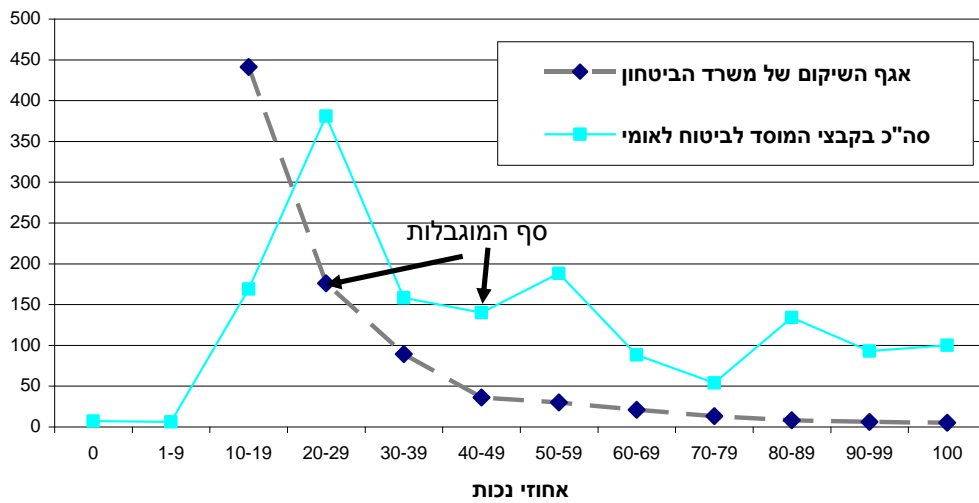
הקובץ מאגף השיקום כלל את כל האנשים הרשומים במאגר של האגף שמתוכם 825 נכללו בקובץ עובדי המדינה, ואילו מהמוסד לביטוח לאומי התקבלו 1,518 רשומות של אנשים אשר מספר הזהות שלהם הוקבל עם קובץ עובדי שירות המדינה והוא/היא מקבל/ת את אחת מההטבות או הקצבאות של המוסד לביטוח לאומי, בזיווג בין נתוני נציבות שירות המדינה עם נתוני הזכאים לתעודת עיוור/לקוי ראייה של משרד הרווחה נמצאו 98 עיוורים המועסקים בשירות המדינה. נמצאו חפיפות בין הזכאים להטבות מארגונים שונים. שילוב שלושת המקורות מצא ש-61 מהאנשים נמצאו גם בקובץ אגף השיקום וגם באחד מקובצי המוסד לביטוח לאומי, ו-10 אנשים נמצאו גם בקובץ העיוורים וגם באחד המקורות הנוספים. הייתה גם חפיפה בין מקבלי הגמלאות וההכרה מהמוסד לביטוח לאומי. במקרה שאדם הופיע ביותר מקובץ אחד אחוז הנכות שלו יוצג על ידי הרשומה עם אחוז הנכות הגבוה ביותר. לצורך עבודה זו לעיוורים יוחסה אחוז מוגבלות של 100 אחוז.

בסך הכל נמצאו 2,370 עובדים בשירות המדינה באחד מהקבצים המנהליים, ומתוכם 1,259 אנשים ענו על הגדרת המוגבלות לצורך דוח זה, והם מהווים 2.1% מעובדי שירות המדינה. מספר הגברים - 807 היה גדול ממספר הנשים-452, זאת על אף שמספר הנשים המשרתות בשירות המדינה מתקרב לפי שתיים ממספר הגברים. חלק מההסבר לכך הוא שכ-46 אחוז מהגברים שענו על ההגדרה של מוגבלים נמצאו בקובץ של אגף השיקום ("נכי צה"ל") לעומת כ-7 אחוז מהנשים המוגבלות. לעומת זאת, מספר הנשים והגברים שנמצאו מוגבלים על פי נתוני המוסד לביטוח לאומי היה שונה רק במעט - 378 נשים ו-423 גברים. כ-47 אחוז מעובדי שירות המדינה שקושרו לקובץ אגף השיקום של משרד הביטחון ענו על ההגדרה של מוגבל (סף אחוז המוגבלות שנקבע) לצרכי הדוח, לעומת 53 אחוז מעובדי שירות המדינה שקושרו לקובצי המוסד לביטוח לאומי (ראה לוחות א-ב).

לוח א. תוצאות זיווג המקורות

נמצאו בקבצים		לא נמצאו בקבצים	סה"כ	סך כולל
"לא" מוגבלים	"מוגבלים"			
1,111	1,259	58,898	61,268	סה"כ
				קובץ אגף השיקום בלבד
403	360		763	קובצי ביטוח לאומי בלבד
692	756		1,448	בשתי המקורות
16	45		61	רק קובץ עיוורים
	88		88	קובץ עיוורים ומקור נוסף
	10		10	
				גברים
752	807	20,096	21,655	סה"כ
				קובץ אגף השיקום בלבד
360	331		691	קובצי ביטוח לאומי בלבד
376	381		757	בשתי המקורות
16	42		58	רק קובץ עיוורים
	46		46	קובץ עיוורים ומקור נוסף
	7		7	
				נשים
359	452	38,802	39,613	סה"כ
				קובץ אגף השיקום בלבד
43	29		72	קובצי ביטוח לאומי בלבד
316	375		691	בשתי המקורות
	3		3	רק קובץ עיוורים
	42		42	קובץ עיוורים ומקור נוסף
	3		3	

תרשים 1. אחוזי נכות של עובדי שירות המדינה המופיעים בקובצי אגף השיקום ובקובצי המוסד לביטוח לאומי



כאמור, סף ההגדרה למוגבלות ל"נכי צה"ל" נקבע כנמוך יותר מהסף למוסד לביטוח לאומי. אך בנוסף לכך, אחוזי המוגבלות של "נכי צה"ל" בין עובדי המדינה הוא נמוך מזה של הנכים בקבצי המוסד לביטוח לאומי. כמו כן בין המוגבלים בקבצי המוסד לביטוח לאומי היו 100 עובדי מדינה עם 100 אחוז נכות, בקבצי אגף השיקום היו רק 5 עובדי מדינה עם 100 אחוזי נכות.

לוח ב. עובדי שירות המדינה שנמצאו בקבצי אגף השיקום של משרד הביטחון ובקבצי הקצבאות של המוסד לביטוח לאומי

עברים	הכרה למס הכנסה	נפגעי פעולות איבה	נפגעי עבודה	קצבת נכות	קיצבת נידודת	המוסד לביטוח לאומי - סך כולל	אגף שיקום	סה"כ	
								מספרים מוחלטים	
98	638	60	550	78	329	1518	825	6126	סך הכל אחוזי נכות
			8	2	-	7		7	0
	3		3		-	6		6	1-9
	97	15	67		-	169	441	569	10-19
	123	17	273		-	381	176	548	20-29
	62	8	100		-	158	89	241	30-39
	50	6	42	12	42	140	36	172	40-49
	92	3	23	21	59	188	30	218	50-59
	38	6	18	14	26	88	21	109	60-69
	20	3	3	6	32	54	13	66	70-79
	38		3	9	108	134	8	140	80-89
	82		2	1	15	93	6	99	90-99
98	33	2	8	13	47	100	5	195	100
									מתוכם: עומדים ב"סף
98	353	20	99	76	329	797	384	1259	

									נכות" 1
									סך הכל
									מתוכם:
									עומדים
									ב"סך
									נכות" 1
			100.	100.		100.	100.	100.	
100.0	100.0	100.0	0	0	100.0	100.0	0	100.0	0
0.0	0.0	0.0	1.5	2.6		0.5	0.0	0.0	1-9
0.0	0.5	0.0	0.5	0.0		0.4	0.0	0.0	10-19
0.0	15.2	25.0	12.2	0.0		11.1	53.5	0.9	20-29
0.0	19.3	28.3	49.6	0.0		25.1	21.3	0.9	30-39
0.0	9.7	13.3	18.2	0.0		10.4	10.8	0.4	40-49
0.0	7.8	10.0	7.6	15.4	12.8	9.2	4.4	0.3	50-59
0.0	14.4	5.0	4.2	26.9	17.9	12.4	3.6	0.4	60-69
0.0	6.0	10.0	3.3	17.9	7.9	5.8	2.5	0.2	70-79
0.0	3.1	5.0	0.5	7.7	9.7	3.6	1.6	0.1	80-89
0.0	6.0	0.0	0.5	11.5	32.8	8.8	1.0	0.2	90-99
0.0	12.9	0.0	0.4	1.3	4.6	6.1	0.7	0.2	100
100.0	5.2	3.3	1.5	16.7	14.3	6.6	0.6	0.3	
100.0	55.3	33.3	18.0	97.4	100.0	25.3	46.5	2.1	

1 הסף נקבע כ-20% לאגף השיקום ו 40% למוסד לביטוח לאומי